



Tervise
Arengu
Instituut

Elanikkonna hoiakud ja arvamusel alkoholi tarvitamisest (EHAAT)

Metoodikaraport

Elanikkonna hoiakud ja arvamusel alkoholi tarvitamisest (EHAAT)

Metoodikaraport

Rainer Reile, Tatjana Veideman, Esta Kaal

Tervise Arengu Instituudi **missioon** on olla teaduspõhiste tervislike valikute kujundaja.

ISBN 978-9949-666-42-3

Väljaande andmete kasutamisel viidata allikale.

Soovitav viide käesolevale väljaandele: Reile R, Veideman T, Kaal E. Elanikkonna hoiakud ja arvamused alkoholi tarvitamisest (EHAAT). Metoodikaraport. Tallinn: Tervise Arengu Instituut; 2023.

Metoodikaraporti retsensent: Merle Havik, Tervise Arengu Instituut.

Sisukord

| | |
|--|----|
| Tabelid..... | 3 |
| Mõisted | 4 |
| Lühendid | 4 |
| Sissejuhatus..... | 5 |
| 1 Metoodika | 6 |
| 1.1 Uuringu valim..... | 6 |
| 1.2 Küsitlusmaterjalid..... | 7 |
| 1.2.1 Küsimustik..... | 8 |
| 1.2.2 Kaaskiri ja teised materjalid..... | 8 |
| 1.2.3 Uuringumaterjalide trükk..... | 9 |
| 1.3 Andmekogumine..... | 9 |
| 1.3.1 Andmekogumise protseduur ja ajakava..... | 9 |
| 1.3.2 Tagasiside registreerimine, andmesisestus ja kvaliteedi kontroll | 11 |
| 1.4 Mittevastajate asendamine..... | 12 |
| 1.5 Kinkekaartide loosimine..... | 12 |
| 1.6 Andmekaitse ja uuringueetika aspektid | 13 |
| 2 Küsitlustöö tulemus | 14 |
| 2.1 Uuringu osalus ja vastamismäär | 14 |
| 2.2 Küsimustele mittevastamine | 16 |
| 2.3 Vastajate võrdlus rahvastikuga..... | 16 |
| 2.4 Andmekaalud..... | 17 |
| 3 Lisad..... | 19 |
| 3.1 EHAAT küsimustik..... | 19 |

Tabelid

| | |
|---|----|
| Tabel 1. EHAAT põhi- ja lisavalimi proportsionaalne mudel vanuse ja soorühmade lõikes (n) | 6 |
| Tabel 2. Vastajate arv ja mittevastamise põhjused soo ja vanuse järgi, (n)..... | 14 |
| Tabel 3. Uuringu kohandatud ja kohandamata vastamismäär soo ja vanuse järgi, (%) | 14 |
| Tabel 4. Vastamismäär saatmiskorra järgi, (n,%) | 15 |
| Tabel 5. Vastajate jaotus vastamisviisi, soo ja vanuse järgi, (n, %)..... | 15 |
| Tabel 6. Kohandamata vastamismäär rahvuse, soo ja vanuse järgi (%) | 16 |
| Tabel 7. Kohandatud vastamismäär rahvuse, soo ja vanuse järgi, (%) | 16 |
| Tabel 8. Vastajate jaotus vastamata küsimuste arvu ja vastamisviisi järgi, (n, %)..... | 16 |
| Tabel 9. Erinevate vanuserühmade jaotus Eesti rahvastikus ja vastajate hulgas soo ja vanuse järgi, (%) | 17 |
| Tabel 10. Eestlaste jaotus Eesti rahvastikus ja vastajate hulgas soo ja vanuse järgi, (%)..... | 17 |
| Tabel 11. Rahvastikukaalud vanuse ja soo rühmade lõikes | 18 |

Mõisted

Alkohoolne jook, alkohol

õlu etanoolisisaldusega üle 0,5 mahuprotsendi ja muu joomiseks mõeldud vedelik etanoolisisaldusega üle 1,2 mahuprotsendi

Alkoholiühik

kokkuleppeline näitaja tarvitatud alkoholi koguse kirjeldamiseks kõikide alkoholsete puhul: üks alkoholiühik märgib 10 g puhast alkoholi

Lühendid

| | |
|--------------|--|
| EHAAT | Elanikkonna hoiakud ja arvamused alkoholi tarvitamisest (uuring) |
| TAI | Tervise Arengu Instituut |
| TKU | Eesti täiskasvanud rahvastiku tervisekäitumise uuring |

Sissejuhatus

Elanikkonna hoiakud ja arvamused alkoholi tarvitamisest (EHAAT) on TAI küsitlusuuring, mille eesmärk oli saada terviklik ülevaade alkoholi tarvitamisega seotud teadmistest, uskumustest, hoiakutest, sotsiaalsetest normidest ja tavadest Eestis. Uuring viidi läbi 2022. aastal TAI osakondade ülese koostöona ja seda rahastati Rahvastiku tervise arengukava (RTA) eelarvelistest vahenditest.

EHAAT elanikkonna läbilõikelise küsitlusuuringu meetodika järgib suurel määral Eesti täiskasvanud rahvastiku tervisekäitumise uuringus (TKU)¹ kasutatavaid põhimõtteid. Sarnasus TKUga tuleneb eelkõige uuringu eesmärgist ehk vajadusest koguda rahvastikule üldistatavat teavet alkoholiga seotud hoiakute ja käitumise kohta. Hoolimata küsitlusuuringute vastamismäärade langusest pakub isikupõhine juhuvalim mitmeid andmekvaliteediga seotud eeliseid võrreldes alternatiivsete mitte-randomiseeritud lähenemistega (nt mugavusvalim, kvootvalimi jne). TKUs korduvalt kasutatust leidnud disain oli teiseks argumendiks EHAATi metodoloogiliste valikute tegemisel. Kuna EHAATi ülesandepüstitus hõlmas riskikäitumise eri aspekte, siis taoliste tundlike küsimuste puhul on veebi- ja postiuuringu segameetod vastamisnihe seisukohast parem lahendus kui küsitlejauuring. Suures osas standardiseeritud protseduuride kasutamine TKU eeskujul võimaldas säästa ka nii aega kui intellektuaalset ressursi. Kuna isikupõhiste valimitega küsitlusuuringute vastamismäärad on järjepidevalt langenud, siis võeti uuringus kasutusele TKUs testitud lisavalimi lahendus. Mittevastajate asendamiseks kasutatud lisavalim pakub head kompromissi uuringu kulude ja andmekvaliteedi osas ning võimaldab tagada uuringuandmete esinduslikkuse.

Käesolev ülevaade kirjeldab 2022. a sügisel läbi viidud EHAATi kvantitatiivuuringu meetodikat ning korraldust ning annab kirjeldava ülevaate uuringu andmekogumise käigust.

¹ Reile R, Veideman T. Eesti täiskasvanud rahvastiku tervisekäitumise uuring 2020. Tallinn: Tervise Arengu Instituut; 2021.

1 Metoodika

EHAAT elanikkonna läbilõikelise küsitlusuuringu ettevalmistused algasid 2022. a II kvartalis uuringu korralduslike põhimõtete kokku leppimisega. Uuring otsustati läbi viia TAI osakondade ülese koostööna, kuid küsitlusuuringu vahetu läbiviimise eest vastutab TKU korraldusmeeskond² epidemioloogia ja biostatistika osakonnast. 2022. a sügisesse planeeritud andmekogumisel otsustati kasutada rahvastikule esinduslikku isikuvalimit ning veebi ja postiküsitluse segameetodit.

Metoodika, mis sisaldas küsimustiku esialgset projekti, esitati uuringutaotlusena kooskõlastamiseks TAI Inimuuringute eetikakomiteele aprillis 2022. Küsimustikku täiendati eetikakomitee poolt antud tagasiside ja mais 2022 läbiviidud kvalitatiivuuringu (rühmaintervjuude) tulemuste põhjal ja esitati eetikakomiteele täiendavaks ülevaatamiseks pärast lõplike uuringumaterjalide valmimist juunis 2022.

Uuringul on TAI Inimuuringute eetikakomitee luba (nr 1072, väljastatud 27.04.2022).

1.1 Uuringu valim

Uuringu üldkogumiks on Eesti 15–74-aastane rahvastik, keda Statistikaameti andmetel oli 2021 jaanuari seisuga ca 986 000 inimest. Valimiraami moodustasid rahvastikuregistris registreeritud Eesti alalised elanikud, kes valimivõtu ajaks (augustis 2022) olid vanuses 15–74 eluaastat.

Valimi puhul lähtuti TKU kogemusest ning valimimahu arvutustest (eeldatav võimsus 80%, alfa 5%; eeldatav vastamismäär TKU2020 põhjal 47%) ning uuringu põhivalimi suuruseks määrati 5000 inimest. Arvestades küsitlusuuringute järjest langevat osalusmäära võeti TKU2022 eeskujul kasutusele ka põhivalimi mittevastajate asenduseks mõeldud lisavalim (n= 3500, vt täpsemalt ptk 1.4). Kasutades üldkogumi andmeid rahvastiku soo ja vanusejaotuse kohta, koostati proportsionaalne valimimudel (vt tabel 1), mis kirjeldab vajalikku isikute arvu soo ja 5-aastaste vanuserühmade järgi kihitatud juhuvalimi(te)s.

Tabel 1. EHAAT põhi- ja lisavalimi proportsionaalne mudel vanuse ja soorühmade lõikes (n)

| Vanuserühm | Põhivalim, n= 5000 | | Lisavalim, n=3500 | |
|------------|--------------------|--------|-------------------|--------|
| | Mehed | Naised | Mehed | Naised |
| 15-19 | 168 | 159 | 117 | 111 |
| 20-24 | 164 | 153 | 114 | 107 |
| 25-29 | 201 | 184 | 140 | 129 |
| 30-34 | 272 | 243 | 191 | 170 |
| 35-39 | 256 | 235 | 179 | 165 |
| 40-44 | 239 | 224 | 168 | 156 |
| 45-49 | 237 | 227 | 166 | 158 |
| 50-54 | 214 | 219 | 150 | 154 |
| 55-59 | 207 | 227 | 145 | 159 |
| 60-64 | 196 | 239 | 137 | 168 |
| 65-69 | 167 | 233 | 117 | 163 |
| 70-74 | 128 | 208 | 90 | 146 |

Allikas: Statistikaameti rahvastikuregister

² vanemteadur Rainer Reile ja andmehaldur Tatjana Veideman

Rahvastikuregistrist valimiandmete taotlemiseks esitati mais 2022 avaldus Siseministeeriumi infotehnoloogia- ja arenduskeskusele (SMIT). Soovitud etapid valimivõtu teostamisel olid järgmised:

1. Moodustada Rahvastikuregistri loendist (seisuga 1.01.2022) soo ja vanusrühmade (5-aastased rühmad) järgi 20 kihti Eesti elanikest, kes valimivõtu hetkel (augustis 2022) on 15-74-aastased.
2. Võtta igast kihist juhuvaliku teel välja kokku 5000 isikut (põhivalim) vastavalt ette antud vajalikule isikute arvule igas kihis (valimimudel).
3. Arvata põhivalimisse sattunud isikud 1. etapis moodustatud loendist välja.
4. Võtta igast kihist juhuvaliku teel välja kokku 3500 isikut (lisavalim) vastavalt valimimudelile.

Taotletud valim sisaldas järgnevaid rahvastikuregistris olevaid andmeid:

- ees- ja perekonnanimi;
- sünniaeg (päev, kuu, aasta);
- sugu (arvestuse pidamiseks valimisse sattunute jaotuse üle soo lõikes);
- emakeel (uuritavatele saadetava küsimustiku keele valimiseks);
- rahvus (mittevastajatele lisavalimist asenduskirje sobitamiseks)
- haridus (mittevastajatele lisavalimist asenduskirje sobitamiseks)
- kehtiv elukoha aadress koos postiiindeksiga (küsimustiku saatmiseks posti teel);
- e-posti aadress – kehtiv esimene e-posti aadress ja kui olemas, siis ka teine erinev e-posti aadress, mis võib olla ka riigiaadress (küsimustiku saatmiseks elektroonselt);
- isikukood (tulevikus toimuva teadustöö jaoks antud uuringu andmete baasil).

Valimivõtt teostati Rahvastikuregistri töötaja poolt ja edastati krüpteeritult uuringu teostajatele. Valimiväljavõtu vastavust kontrolliti rahvastiku soo- ja vanusejaotusele; kõrvalekaldeid ei esinenud.

Järgmisteks sammudeks olid valimiandmete põhjal isikute jaotamine veebi- ja posti alamvalimiteks ning vastavate (pseudonüümitud) uuringukoodide loomine. Veebivalimi moodustavad põhivalimisse kuuluvad isikud, kel leiti olevat valideeritud meiliaadress. Kirjepõhisel kontrollil kõrvutati 1. ja 2. e-posti aadressi sarnasust isiku nimekujuga. Ebakõlade korral (nt meiliaadress viitas lähikondsele, nimekuju erines või ei olnud e-posti aadressis sarnasuse põhjal tuvastatav) määrati isik postiuuringu alamvalimisse. Isikud, kellel puudus (valideeritud) e-posti aadress, määrati postiuuringu alamvalimisse. Seejärel loodi emakeele, rahvuse ja nimekuju põhjal tunnus postiuuringu materjalide keelemääratluse kohta.

Kuna uuringumaterjalid olid koostatud eesti ja vene keeltes, siis nendel juhtudel, kus emakeele, rahvuse, nimekuju põhjal ei saanud eeldada kummagi keele oskust, teostati enne uuringu algust asendused lisavalimist. Selliseid kirjeid oli kokku 165 (vt asendamise meetodikast täpsemalt ptk 1.4). Lõplik veebi alavalimi suurus oli 3915 ja posti alavalimil 1065 isikut.

1.2 Küsitlusmaterjalid

Veebiuuringu küsitlusmaterjalid hõlmasid küsimustikku ja uuringukutset-kaaskirja. Pabermaterjalide puhul oli uuringumaterjalide komplektis küsimustik, uuringukutse-kaaskiri, tagastusümbrik ja saatmisümbrik. Meeldetuletuskirjade puhul saadeti veebiuuringus meeldetuletuskiri koos küsimustiku lingiga, postiuuringu puhul lihtne meeldetuletuskiri (ilma küsimustikut). Küsitlusmaterjalide väljatöötamist juhtis Esta Kaal (TAI terviseturunduse keskus).

1.2.1 Küsimustik

Küsimustik koostati uuringu ülesandepüstitusest lähtuvalt. Esmalt koostati küsimustiku temaatiline kava (aprill-mai 2022), mida TAI alkoholiliigtarvitamise ennetuse spetsialiste kaasates täiendati. Uuringuinstrumentide valikul lähtuti teadlikult varasemates uuringutes kasutatud materjalist, et tagada andmete võrreldavus. Täiendavaks sisendiks oli ka kvalitatiivuuringu, mis aitas täpsustada mitmeid küsimustikus käsitletud kontsepte. Küsimustik valmis juunis 2022 ja esitati täiendavalt TAI inimuuringute eetikakomiteele kooskõlastamiseks.

Kokku oli küsimustikus (vt lisa 1) 48 nummerdatud küsimust, mis jagunesid 10. teemaplokki:

1. Taust (küsimused TA_1 – TA_8)
2. Heaolu ja eluviis (HO_1 – HO_6)
3. Üldised arvamused alkoholist (AA_1 – AA_4)
4. Alkoholi ostmine ja tarvitamine leibkonnas (LA_1 – LA_7)
5. Alkoholi tarvitamine (AT_1 – AT_5)
6. Alkoholi tarvitamise ajendid (AP_1 – AP_2)
7. Alkoholi tarvitamise vähendamine (AV_1 – AV_6)
8. Alkoholi tarvitamisest hoidumise põhjused (AH_1)
9. Alkoholi tarvitamise võimalikud riskid (AR_1 – AR_5)
10. Alkoholi liigtarvitamise ennetamine (AK_1 – AK4)

Küsimustikust koostati eesti- ja venekeelne versioon ning need olid täidetavad nii paberil kui ka elektroonselt. Küsimuste sisu oli mõlemas keskkonnas identne³ ja esitusviis sarnane. Küsimustik on esitatud lisas 1.

1.2.2 Kaaskiri ja teised materjalid

Uuringumaterjalide hulka kuulus ka uuringut tutvustav kaaskiri ning “Makstud vastus” märgistusega ümbrik täidetud küsimustiku tagastamiseks. Kaaskiri-infoleht sisaldas lühiülevaadet uuringu eesmärgi ja tulemuste kasutuse kohta, andis juhised küsimustiku täitmiseks ning pakkus infot uuringueetika ja teadva nõusoleku andmisega seotud teemades (nt uuringus osaluse vabatahtlikkus, kogutavate andmete konfidentsiaalsuse tagamise protseduur). Samuti sisaldas kaaskiri uuringu korraldajate kontakte (e-posti aadress ja telefoninumber) täiendavate küsimuste korral pöördumiseks või uuringust keeldumise soovist teatamiseks.

Meeldetuletuskirjade tekst oli lühendatud versioon kaaskirjast, mis tõi siiski välja olulised detailid uuringu eesmärkide ja uuritava õiguste (vabatahtlikkus, andmete konfidentsiaalsus jne) kohta.

Veebi- ja postiküsitluse kaas- ja meeldetuletuskirjade tekst erines vähesel määral küsimustiku täitmise juhiste osas. Lisaks oli postiversioonis pöördumise teksti lisatud lühilink veebiküsimustikule. Kui paberküsimustiku saanud isik soovis täita veebiküsimustikku, siis tuli tal veebikeskkonda sisenedes tuvastada end kutsel olnud uuringunumbriga. Postimaterjalid saadeti isiku kodusele postiaadressile lihtkirjana.

³ Paberküsimustiku eestikeelses versioonis puudus küljendusvea tõttu üks vastusevariant küsimustes AT5; AP2; AA_3; AH_1.

1.2.3 Uuringumaterjalide trükk

Postiuuringu trükimahtude arvestuseks koostati prognoosimudel, mille olulisemad sisendid olid veebi- ja postiuuringu valimite jaotus ning vastamismäärad kõigi saatmiskordade järgselt. Uuringu summaarseks vastamismääraks loodeti saada 41%.

Kuna uuringumaterjalid koostati kahes keeles, siis kasutati eesti- ja venekeelsete materjalide koguste arvestamiseks mitmeid eeldusi (nt rahvastiku jaotust emakeele ja rahvuse järgi, valimiandmeid ja TKU vastamisnihet rahvuse lõikes). Nende sisendite põhjal (koos 5% ülekuluga) arvestati trükitavate uuringumaterjalide koguarvuks 4500 komplekti küsimustikke ja 920 komplekti meeldetuletuskirju. Eestikeelsete trükimaterjalide osakaal oli 60%.

Küsimustikud, kaaskirjad ja meeldetuletuskirjad telliti trükikojast, ümbrikud postiettevõttest Omniva.

1.3 Andmekogumine

Andmekogumiseks kasutati veebi- ja postiküsitlusuuringu kombineeritud meetodit. Kuna varasema kogemuse põhjal on rahvastikuregistris kasutatavad e-posti aadressid olemas ligi 80% täisealisest rahvastikust, siis on veebiküsitlus heaks täienduseks traditsioonilisele postiküsitlusele, kuid ei saa viimast täielikult asendada.

Kombineeritud meetodi puhul alustati saatmist veebi alamvalimist (vt ptk 1.1), millele järgnes postiuuring. See meetod on varasemalt õigustanud end TKUs ja võimaldab oluliselt säästa uuringu postikulude ja trükimaterjalide arvelt. Lisaks oli postiuuringu alavalimisse määratud isikutel võimalus soovi korral täita küsimustik veebis.

Veebiuuringu läbiviimiseks kasutati TAI LimeSurvey küsitluskeskkonda, kust saadeti kaaskiri ja isikustatud link küsimustikule valimisse kuuluva isiku e-posti aadressile. Postiuuringu puhul oli uuringumaterjalide komplekteerimise ja saatmise partneriks Omniva. Vastavalt uuringu ajakavale edastati postiettevõttele loendid komplekteerimiseks (nimi ja aadress saatmise ning uuringukood küsimustiku isikustamise jaoks).

EHAAT uuringus kasutatakse vastamismäärade langusest tuleneva andmekao ja vastamisnihe kompenseerimiseks mittevastajate asendamist. Selleks planeeritud lisavalimi kirjeid kasutati paralleelselt postiuuringuga toimunud täiendava veebiuuringu teostamisel. Lisavalimil läbi viidud veebiküsitlus oli materjalide ja protseduuride osas identne põhiuuringuga.

Kvantitatiivuuringu andmekogumise viis läbi TAI epidemioloogia ja biostatistika osakond (Tatjana Veideman ja Rainer Reile). Andmekogumist toetasid Esta Kaal, Tiiu Vahtramäe, Triin Mäll ja Liisa Rikanson.

1.3.1 Andmekogumise protseduur ja ajakava

Uuringu andmekogumine algas 6.09.2022, mil saadeti meiliga uuringukutsed 3915 veebi alavalimisse kuulunud isikule. Nädala möödudes (12.09.2022) saadeti mittevastajatele meeldetuletusmeilid (n=3395) ning korduv meeldetuletus saadeti 19.09.2022 (n=3102).

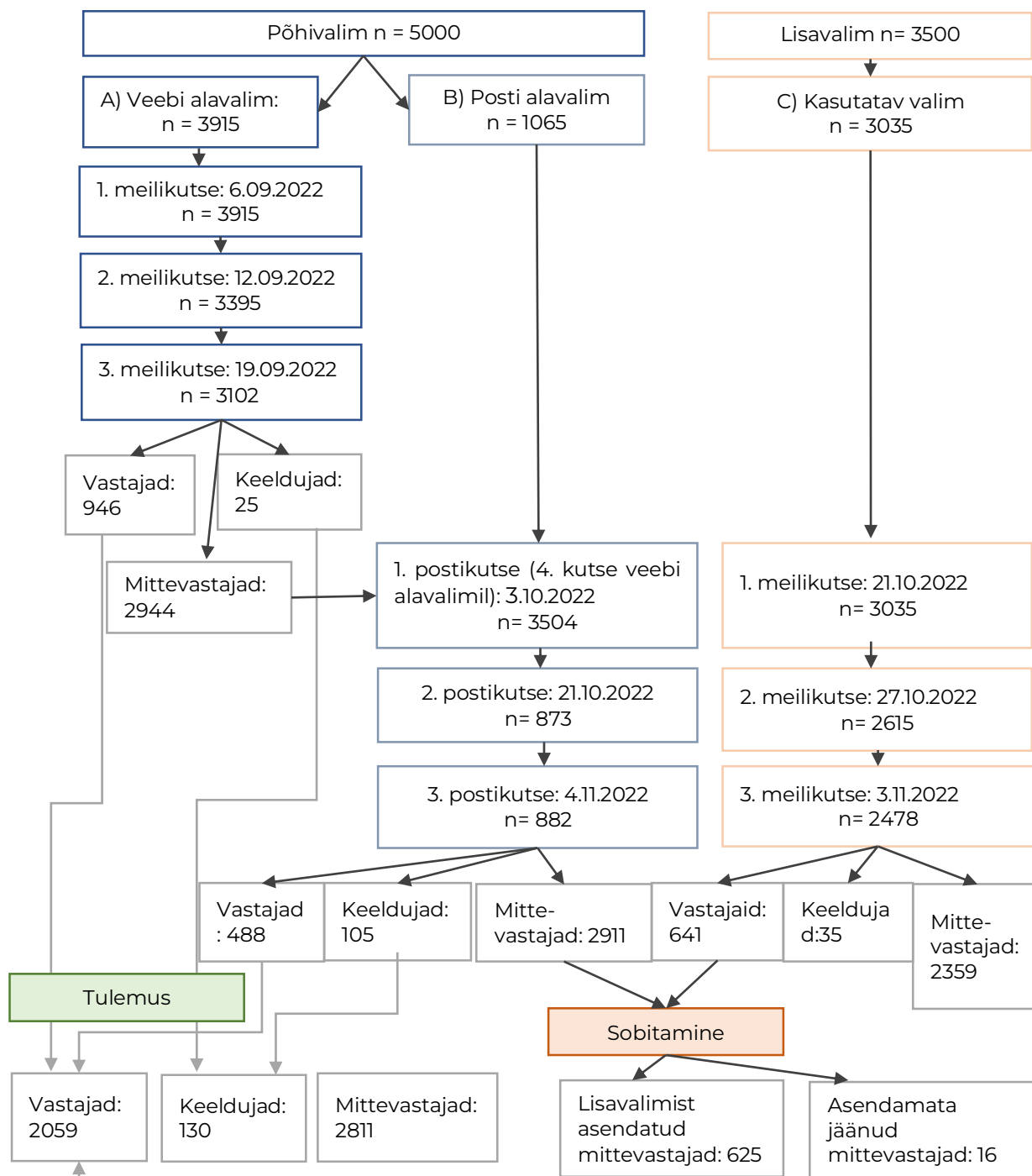
Pärast kolme kontakti oli veebi alavalimisse kuulunutest vastanud 946, keeldujaid 25 ning 2944 polnud küsimustikku täinud, vastamisest keeldunud või oma vastata mitte-saamisest teatanud. Kuna uuringukavand nägi veebivalimi puhul ette nelja kontakti, arvati need isikud posti alavalimile (n=1065) juurde. Ühtlasi aitas see tagada uuringukutse jõudmise veebivalimisse kuulunud isikutele juhtudel, kus rahvastikuregistris olnud meiliaadress polnud kasutusel.

EHAAT postiuuring algas 3.10.2022, mil saadeti esimene pabermaterjalide postitus (veebis mitte-vastanutel 4. ehk viimane kontakt) kokku 3504 isikule. Meeldetuletuskiri saadeti posti alavalimi mittevastanutele (n=873) 21.10.2022. Kolmanda ehk viimase postitusega 4.11.2022 saadeti seni mittevastanutele (n=882) taas uuringumaterjalide komplekt. Selle postituse hulka arvati ka paarkümmend kirjet, kus isikule tuli saata korduvad uuringumaterjalid. Selle peamiseks põhjusteks oli aadressi muutus, soov saada uuringumaterjale teises keeles või uuringumaterjalide kaotsimine. Postiuuringus vastas kolme postituse järel 488 isikut, keeldujaid oli 105 ning mittevastanuid oli kokku 2911.

Postiuuringuga paralleelselt toimus veebiküsitlus lisavalimil. Algsest 3500 kirjest jäi pärast esmast asendust (145 muu keelemääratlusega isikut põhivalimis) ning meiliaadresside kontrolli kasutatavaks lisavalimiks kokku 3035 kirjet. Põhiuuringuga identset protseduuri järgiv lisauuring algas 1. uuringukutse saatmisega 21.10.2022, millele järgnesid meeldetuletused 27.10 ja 3.11.2022. Pärast kolme veebikontakti oli lisavalimist vastanuid 641, keeldujaid 35 ning mittevastajaid 2359.

EHAAT andmekogumine lõppes 21.11.2022⁴. Uuringu postituste ja valimite kaasamise skeem on esitatud joonisel 1.

⁴ Andmestikku lisati täiendavalt 9 posti teel laekunud vastest seisuga 02.12.2022.



Joonis 1. EHAAT uuringu korralduse skeem

1.3.2 Tagasiside registreerimine, andmesisestus ja kvaliteedi kontroll

Kogu andmekogumise perioodi jooksul registreeriti laekunud vastused ja uuringusse kutsutud isikute pöördumised. Selleks kasutas uuringumeeskond piiratud ligipääsuga online töölehte, mis võimaldas operatiivselt hallata uuringuga seotud teavitusi.

Tagasiside jaoks oli uuringumaterjalides toodud nii meiliaadress (ehaat@tai.ee) kui korraldajate telefoninumbrid (eraldi eesti ja vene keeles). Kokku registreeriti andmekogumise perioodil 81 pöördumist (neist 20 telefoni teel). Sõltuvalt pöördumise põhjusest märgiti

registreerimisvormile isiku staatus (keelduja, vastata mitte-saaja) või täpsustati uuringu või -materjalidega seotud küsimusi.

Veebiuuringus täidetud küsimustikest tekkis andmefail Limesurvey keskkonda automaatselt. Andmefail sisaldas lisaks küsimustikus olnud tunnustele ka uuringukoodi ning meta-andmeid uuringu täitmise kestuse ja küsimustiku täitmise aja kohta. Andmekogumisperiodil oli andmebaas Limesurvey keskkonnas ja sellele ligipääs oli vaid uuringumeeskonnal.

Postiuuringu vastused saabusid „Makstud vastus“ ümbrikega TAI-sse ning laekunud vastused registreeriti igal tööpäeval. Postivastuste puhul kontrolliti küsimustikku visuaalselt, tühjalt tagastatud küsimustikud loeti keeldumisteks. Nii veebi kui postiuuringus kasutati isikusamasuse kontrolliks valimiandmeid isiku soo ja vanuse kohta – kui nimetatud tunnuste väärtused täidetud küsimustikus erinesid rahvastikuregistris olnust, loeti küsimustik vale isiku poolt täidetuks ega läinud arvesse. Selliseid välja jäetud vastuseid oli kokku 22.

Veebiuuringute üheks keskseks väljakutseks on pooleli jäetud küsimustike suur osakaal. Sellest tulenevalt on oluline enne uuringu algust määratleda, mil määral täidetud küsimustik täisvastusena arvesse läheb. Uuringu eesmärgist tulenevalt valiti selleks nivooks küsimus LA_7 (Kas Te ise olete elu jooksul tarvitanud alkoholi?): kui küsimustik oli täidetud (üksiküsimuste mittevastamist arvestamata) selleni, loeti see täidetud küsimustikuks, vähemal määral täidetud küsimustikud jäeti andmestikust kõrvale.

Postiga laekunud vastuste sisestamiseks kasutati Limesurvey keskkonnas loodud sisestusvormi, mis oli väga sarnane veebiuuringu küsimustikuga. See võimaldas saada sama ülesehitusega andmestiku kui veebiuuringus ning lihtsustas andmete kontrolli ja liitmise tegevusi. Postivastuste sisestus algas 17.10.2022 ja lõppes 25.11.2022.

EHAATis on paberküsimustike puhul kasutatud ühekordset sisestust, kuid andmekvaliteedi kontrolliks tehti ca 10% küsimustike kordussisestus. Kokku oli juhuslikult valitud 40 küsimustiku kohta 8480 võrreldavat andmelahtrit, neist vigu esines 11 korral. Veamäär 0,13% lubas sisestuskvaliteedi lugeda heaks ning täiemahuline topeltsisestus seega põhjendatud ei olnud.

1.4 Mittevastajate asendamine

Mittevastajate asendamine seisnes postiuuringu järel põhivalimi mittevastajate ning lisavalimi läbi viidud veebiuuringu vastajate sotsiaaldemograafiliste andmete sobitamises. Sobitamise eesmärk oli leida põhivalimi mittevastajate demograafilisele profiilile vastavad asenduskirjed lisavalimi vastajate seast. Selleks kasutati valimiandmetes (seisuga 22.11.2022) olnud demograafilisi tunnuseid: isiku sugu, vanus (5-a vanuserühmadena) ning elukohta (elukoha maakond). Sobitamine toimus statistikatarkvara IBM SPSS Statistics 27 juht-kontroll sobitamise (ingl k *case-control matching*) protseduuri kasutades täpsete vastete (*exact matching*) meetodil.

Sobitamise tulemusel leiti kokku 625 põhivalimi mittevastajate ja lisavalimi vastajate paari, kus isiku sugu, vanuserühm ning elukoha maakond olid identsed. Nendel juhtudel asendati algse mittevastaja kirje lisavalimi vastaja kirjega. Sobitamata jäi 16 lisavalimi vastust; neid kirjeid andmestikku ei lisatud.

1.5 Kinkekaartide loosimine

EHAAT uuringus on osalusmäära positiivseks mõjutamiseks kasutatud kinkekaartide loosimist. Kaaskirjas teavitati uuringusse kutsutuid, et täidetud küsimustiku tagastanud vastajate vahel loositakse andmekogumise lõpus välja 20 Coop kaupluste kinkekaarti nimiväärtuses 30 eurot.

Loosimine toimus 21.11.2022. Loosimisel osales 1578 vastajat (21.11.2022 seisuga laekunud ja sisestatud täisvastajad, kes avaldasid soovi loosis osaleda). Loosimisel kasutati juhuvaliku meetodit: uuringukoodide alusel tekitati viis randomiseeritud 20 kirjega loendit (A, B, C, D ja E), neist valiti omakorda juhuvaliku teel loend B.

Kinkekaardi võitnud vastajatega võeti ühendust novembrikuu jooksul ja kinkekaart saadeti neile tähitud kirjaga posti teel.

1.6 Andmekaitse ja uuringueetika aspektid

Valimivõtul ja andmete kontrollil, kus isikul ei olnud võimalik oma nõusolekut anda, oli isikuandmete töötlemise aluseks Isikuandmete kaitse seaduse § 6 l 3 (Isikuandmete töötlemine teadus- ja ajalouuringu ning riikliku statistika vajadusteks ilma andmesubjekti nõusolekuta).

Isikuandmete töötlemine on isikupõhise valimiga uuringu puhul vältimatult vajalik uuringukutsete edastamiseks. Uuringukutses sisalduv kaaskiri andis infot uuringu eesmärkide, isiku kaasamise põhimõtete (juhuvalim rahvastikuregistrist) ning uuringuga kaasnevate õiguste (osalemise vabatahtlikkus, võimalus küsida lisainfot jne) kohta. Samuti anti kinnitus, et kogutud andmeid avaldatakse vaid agregeeritud kujul ning isikuandmete konfidentsiaalsus on uuringu teostajate poolt tagatud. Kaaskiri teavitab uuritavat ka andmete võimalikust edasisest kasutamisest teadustöö eesmärgil.

Kvantitatiivuuringu lähtuti TKU senisest metoodikast ja kokkulepetest, kus täidetud küsimustiku tagastamine loetakse vastaja informeeritud nõusolekuks osaleda uuringus (vastav aspekt on kaaskirjas ka nimetatud). Uuringueetika seisukohast on oluline rõhutada, et uuringus osalemisega ei kaasne uuritavatele täiendavaid kohustusi, kuid puudub ka otsene kasu konkreetsele uuritavale. Osaluse motiveerimiseks kasutatud kinkekaartide loosimine ei ole käsitletav osaluse tasustamisena.

Kõik isiku tuvastamist võimaldavad seotud andmed kõrvaldati uuringu andmestikust enne andmeanalüüsi ning teadus- ja arendustöökasutatav pseudonüümitud andmefail ei võimalda uuringus osalenud isikuid vahetult tuvastada. Vastavalt eetikakomitee antud loale, säilitatakse isikustatud valimifaili krüpteeritud kujul Tervise Arengu Instituudi seifis võimalike edasiste teadusuuringute (nt longituuduuringu) võimaldamiseks. Sel juhul taotletakse eraldiseisva uuringu jaoks eetikakomitee luba. Täiendavalt sisaldas EHAAT küsimustik ka nõusolekut edasistes uuringutes osalemiseks; vastaja keeldumise korral isikut jätku-uuringutesse kaasata ei tohi.

Uuringu andmete avaldamist avaandmetena ei ole kavas. Kui selleks peaks tekkima põhjendatud vajadus, siis taotletakse selleks eetikakomiteelt vastav luba.

2 Küsitlustöö tulemus

2.1 Uuringu osalus ja vastamismäär

EHAAT valimisse kuulunud 5000 isikust⁵ vastas andmekogumise perioodil kokku 2059 (vt tabel 2). Mittevastanutel (n=2941) oli valdavatel juhtudel mittevastamise põhjus teadmata. Uuringus osalemisest keeldus 33 isikut ja 12 juhul oli küsimustiku täitjaks vale isik. Tagasiside põhjal ei saanud vastata kokku 86 isikut (vale aadress oli 80 juhul, 2 isikut surnud, 2 Eestist lahkunud ja 2 juhul muu põhjus), seega oli kokku võimalikke vastajaid 4914.

Tabel 2. Vastajate arv ja mittevastamise põhjused soo ja vanuse järgi, (n)

| | Mehed | | | | | | | Naised | | | | | | | Kokku |
|---------------------------|-------|-------|-------|-------|-------|-------|-------|--------|-------|-------|-------|-------|-------|-------|-------|
| | 15-24 | 25-34 | 35-44 | 45-54 | 55-64 | 65-74 | Kokku | 15-24 | 25-34 | 35-44 | 45-54 | 55-64 | 65-74 | Kokku | |
| Vastas | 100 | 139 | 145 | 147 | 145 | 125 | 801 | 127 | 224 | 240 | 232 | 228 | 207 | 1258 | 2059 |
| Ei vastanud | 232 | 334 | 350 | 304 | 258 | 170 | 1648 | 185 | 203 | 219 | 214 | 238 | 234 | 1293 | 2941 |
| Põhjus teadmata | 223 | 305 | 332 | 275 | 230 | 151 | 1516 | 175 | 201 | 205 | 195 | 218 | 214 | 1208 | 2724 |
| Keeldus | | 1 | 2 | 2 | 5 | 3 | 13 | | | 2 | 2 | 9 | 7 | 20 | 33 |
| Vastas vale isik | 1 | | | 1 | 1 | | 3 | 2 | | | 3 | 1 | 3 | 9 | 12 |
| Muu põhjus | | | | | | 1 | 1 | | | | 1 | | | 1 | 2 |
| Vale aadress | 4 | 12 | 8 | 13 | 11 | 5 | 53 | 4 | 1 | 6 | 6 | 5 | 5 | 27 | 80 |
| Eestist lahkunud | | 2 | | | | | | | | | | | | | 2 |
| Surnud | | | | | | | 2 | 2 | | | | | | | 2 |
| Ei saanud vastata | 4 | 14 | 8 | 13 | 11 | 8 | 58 | 4 | 1 | 6 | 7 | 5 | 5 | 28 | 86 |
| Kokku algalim | 332 | 473 | 495 | 451 | 403 | 295 | 2449 | 312 | 427 | 459 | 446 | 466 | 441 | 2551 | 5000 |
| Kokku võimalikud vastajad | 328 | 459 | 487 | 438 | 392 | 287 | 2391 | 308 | 426 | 453 | 439 | 461 | 436 | 2523 | 4914 |

Tabelis 3 esitatud uuringu kohandamata vastamismäär on leitud täisvastuste arvu (n=2059) ja valimi koguarvu (n=5000) jagatisena, kohandatud vastamismäär aga täisvastuste arvu ja võimalike vastajate arvu (n=4914) jagatisena. EHAAT uuringu löplik kohandamata vastamismäär oli 41,2% ja kohandatud vastamismäär 41,9%. Soo- ja vanuse järgi varieerus vastamismäär märgatavalt, olles madalam nooremaealiste isikute ja meeste seas; sarnane vastamisihe esineb enamikes valimipõhistes küsitlusuuringutes.

Tabel 3. Uuringu kohandatud ja kohandamata vastamismäär soo ja vanuse järgi, (%)

| Vanuserühm | Kohandamata määr | | Kohandatud määr | |
|------------|------------------|--------|-----------------|--------|
| | Mehed | Naised | Mehed | Naised |
| 15-24 | 30,1 | 40,7 | 30,5 | 41,2 |
| 25-34 | 29,4 | 52,5 | 30,3 | 52,6 |
| 35-44 | 29,3 | 52,3 | 29,8 | 53,0 |
| 45-54 | 32,6 | 52,0 | 33,6 | 52,8 |
| 55-64 | 36,0 | 48,8 | 37,0 | 49,5 |
| 65-74 | 42,4 | 46,9 | 43,6 | 49,9 |
| Kokku | 32,7 | 49,3 | 33,5 | 41,9 |

Tabelis 4 on esitatud vastamise staatus ja vastamismäär uuringu alavalimite ja saatmiskordade järgi. Veebivalimist (n=3915) vastas 946 isikut (kohandatud vastamismäär

⁵ Pärast mittevastanute asendamist; valimi suurus sobitamise protseduuriga ei muutunud.

24,2%). Vastamismäärad saatmiskordade järgi olid 12,1%, 8,4% ja 6,0%. Asendusvalim (n=3035) kaasati vaid veebiuuringusse, kus kolme saatmiskorra vastamismäärad olid vastavalt 11,5%, 6,7% ja 4,4%; kokku vastas asendusvalimist 641 isikut (kohandatud vastamismäär 21,1%).

Postivalimi (n=3504) moodustasid nii 3. saatmiskorra järel veebivalimi mitte-vastajad kui ilma meiliaadressita isikud (vt joonis 1). Neist kokku vastas 488 isikut, kohandatud vastamismääraga 14,3%. Tabelist ilmneb ka oluline metodoloogiline erinevus tagasiside laekumiste kohta veebi- ja postiuuringus: veebiuuringus teavitatakse vastata mittesaamise põhjustest vaid üksikutel juhtudel. Seega on võimalik, et uuringus tegelikult vasta saanud isikute arv on oluliselt väiksem kui teada anti ja seetõttu on kohandatud vastamismäär puhul tõenäoliselt tegu alahinnanguga.

Tabel 4. Vastamismäär saatmiskorra järgi, (n,%)

| | Küsi- musti- ke arv | Vastas | Vale isik | Keeldus | Ei saa vastata | Vale aad- ress | Eestist lahku- nud | Sur- nu | Kohandamata vastamis- määr, % | Kohandatud vastamis- määr, % |
|--------------------------|---------------------------|--------|--------------|---------|-------------------|----------------------|--------------------------|------------|-------------------------------------|------------------------------------|
| Veebivalim | 3915 | 946 | 7 | 18 | - | - | - | - | 24,2 | 24,2 |
| I veebisaatmine 07.09 | 3915 | 474 | | 6 | - | - | - | - | 12,1 | 12,1 |
| II veebisaatmine 12.09 | 3395 | 286 | 6 | 4 | - | - | - | - | 8,4 | 8,4 |
| III veebisaatmine 19.09 | 3102 | 186 | 1 | 8 | - | - | - | - | 6,0 | 6,0 |
| Veebiasendusvalim | 3035 | 641 | 11 | 23 | 1 | - | - | - | 21,1 | 21,1 |
| I veebisaatmine 20.10 | 3102 | 357 | 6 | 6 | | - | - | - | 11,5 | 11,5 |
| II veebisaatmine 27.10 | 2615 | 175 | 4 | 8 | 1 | - | - | - | 6,7 | 6,7 |
| III veebisaatmine 04.11 | 2478 | 109 | 1 | 9 | - | - | - | - | 4,4 | 4,4 |
| Postisaatmine | 3504 | 488 | 4 | 15 | 2 | 80 | 2 | 2 | 13,9 | 14,3 |
| I postisaatmine 26.09 | 3504 | 341 | 3 | 3 | | 54 | 1 | | 9,7 | 9,9 |
| II postisaatmine 18.10 | 873 | 54 | 1 | 4 | 1 | | 1 | 1 | 6,2 | 6,2 |
| III postisaatmine 04.11 | 882 | 93 | 1 | 8 | 1 | 26 | | 1 | 10,0 | 10,2 |

Tabelis 5 on esitatud vastustuste jaotus vastamisviisi järgi. Vastused anti veebiküsimustikuga (küsimustiku saatmisviisi arvestamata) oluliselt sagedamini kui posti teel saadetud paberküsimustikuga peaaegu kõigis vanuserühmades. Erandiks olid 65-74 aastased vastajad, kus nii naistel kui meestel laekus postivastuseid rohkem kui veebivastuseid. Vastamisviisi osas olulisi soolisi erinevusi ei ilmnenud. Kokku valis vastamiseks veebiküsimustiku 76,3% ja postiküsitluse 23,7% vastanutest (n=2059).

Tabel 5. Vastajate jaotus vastamisviisi, soo ja vanuse järgi, (n, %)

| Vanuse- rühm | Veebiküsimustik, % | | Postiküsimustik, % | | Kokku (n) | |
|-----------------|--------------------|--------|--------------------|--------|------------|--------|
| | Mehed | Naised | Mehed | Naised | Mehed | Naised |
| 15-24 | 85,0 | 87,4 | 15,0 | 12,6 | 100 | 127 |
| 25-34 | 87,8 | 92,9 | 12,2 | 7,1 | 139 | 224 |
| 35-44 | 84,8 | 86,3 | 15,2 | 13,8 | 145 | 240 |
| 45-54 | 78,2 | 82,8 | 21,8 | 17,2 | 147 | 232 |
| 55-64 | 60,7 | 70,6 | 39,3 | 29,4 | 145 | 228 |
| 65-74 | 48,8 | 47,3 | 51,2 | 52,7 | 125 | 207 |
| Kokku | 74,2 | 77,7 | 25,8 | 22,3 | 801 | 1258 |

Rahvuse järgi oli uuringu kohandamata vastamismäär kõrgem eestlastel (45,0%, kohandatud 45,8%) kui mitte-eestlastel (32,3%, kohandatud 32,8%). Vastamismäär oli seejuures eestlastel kõrgem kui mitte-eestlastel kõigis soo- ja vanuserühmades (vt tabelid 6 ja 7).

Tabel 6. Kohandamata vastamismäär rahvuse, soo ja vanuse järgi (%)

| Vanuse- rühm | Mehed | | Naised | |
|-----------------|-----------|------------|-----------|------------|
| | Eestlased | Muu rahvus | Eestlased | Muu rahvus |
| 15-24 | 31,8 | 24,3 | 43,3 | 29,3 |
| 25-34 | 31,5 | 21,6 | 54,6 | 46,4 |
| 35-44 | 32,9 | 20,8 | 57,2 | 41,9 |
| 45-54 | 36,4 | 23,7 | 57,5 | 38,9 |
| 55-64 | 42,4 | 23,1 | 56,8 | 36,5 |
| 65-74 | 44,1 | 38,5 | 53,8 | 36,9 |
| Kokku | 35,8 | 24,7 | 54,2 | 32,3 |

Tabel 7. Kohandatud vastamismäär rahvuse, soo ja vanuse järgi, (%)

| Vanuse- rühm | Mehed | | Naised | |
|-----------------|-----------|------------|-----------|------------|
| | Eestlased | Muu rahvus | Eestlased | Muu rahvus |
| 15-24 | 32,3 | 24,3 | 44,0 | 29,3 |
| 25-34 | 32,4 | 22,4 | 54,8 | 46,4 |
| 35-44 | 33,3 | 21,4 | 58,0 | 42,5 |
| 45-54 | 37,8 | 23,9 | 58,4 | 39,5 |
| 55-64 | 43,7 | 23,7 | 57,7 | 36,7 |
| 65-74 | 45,5 | 39,3 | 54,2 | 37,5 |
| Kokku | 36,7 | 25,2 | 54,8 | 39,2 |

2.2 Küsimustele mittevastamine

Täidetud küsimustikeks loeti vastused, kus küsimustik oli täidetud vähemalt küsimuseni LA_7. Täidetud küsimustikest (vt tabel 8) oli puuduvaid vastuseid (ingl k *item non-response*) 31% juhtudest. Valdavalt oli tegu üksikute küsimustega – nt 1-3 küsimust oli vastamata 21,1% ning 4–10 küsimust oli täitmata 6,1% vastanutest. Veebiuuringus oli täielikult täidetud küsimustikke rohkem kui postiga saadetud küsimustikes.

Tabel 8. Vastajate jaotus vastamata küsimuste arvu ja vastamisviisi järgi, (n, %)

| | Täitsid paberküsimustiku | Täitsid internetiküsimustiku | Kokku |
|---------------|-----------------------------|---------------------------------|-------|
| | 0 küsimust | 50,8 | 74,6 |
| 1-3 küsimust | 40,6 | 15,0 | 21,1 |
| 4-10 küsimust | 7,8 | 5,6 | 6,1 |
| >10 küsimust | 0,8 | 4,8 | 3,8 |
| Kokku | 100,0 | 100,0 | 100,0 |
| Kokku (arv) | 488 | 1571 | 2059 |

2.3 Vastajate võrdlus rahvastikuga

Küsitlusuuringutele on omane vastamisnihe (uuringusse kutsutute ja uuringus osalejate demograafilise profiili erinevus) probleem. Vastamisnihe mõjutab tulemuste üldistatavust uuringu aluseks olnud rahvastikule ja seetõttu võivad küsitlusandmetega saadud hinnangud

olla ebatäpsed. Tabel 9 kirjeldab valimiraami kuulunud soo- ja vanuserühmade osakaalu rahvastikus ning EHAAT vastajatel. Vastajate seas on mehed alaesindatud (38,7% vs. 49,1% rahvastikus) ning naised proportsionaalselt üleesindatud (61,3% vs. 50,9% rahvastikus). Suurimad suhtelised erinevused vastanute ja rahvastiku osakaalude vahel on 25-44 aastaste meeste seas.

Tabel 9. Erinevate vanuserühmade jaotus Eesti rahvastikus ja vastajate hulgas soo ja vanuse järgi, (%)

| Vanuse- rühm | Mehed | | Naised | |
|-----------------|-----------|----------|-----------|----------|
| | Rahvastik | Vastajad | Rahvastik | Vastajad |
| 15-24 | 6,7 | 4,9 | 6,3 | 6,2 |
| 25-34 | 9,2 | 6,6 | 8,3 | 10,8 |
| 35-44 | 10,1 | 7,0 | 9,3 | 11,7 |
| 45-54 | 9,1 | 7,2 | 9,0 | 11,2 |
| 55-64 | 8,0 | 7,0 | 9,2 | 11,1 |
| 65-74 | 6,0 | 6,1 | 8,9 | 10,3 |
| Kokku | 49,1 | 38,7 | 50,9 | 61,3 |

Rahvuse järgi on vastanute hulgas eestlasi proportsionaalselt rohkem kui rahvastikus (76,6% vs. 67,4%) ning erinevus on läbivalt kõigis soo- ja vanuserühmades (vt tabel 10).

Tabel 10. Eestlaste jaotus Eesti rahvastikus ja vastajate hulgas soo ja vanuse järgi, (%)

| Vanuse- rühm | Mehed (eestlased) | | Naised (eestlased) | |
|-----------------|-------------------|----------|--------------------|----------|
| | Rahvastik | Vastajad | Rahvastik | Vastajad |
| 15-24 | 74,4 | 82,5 | 74,4 | 89,3 |
| 25-34 | 69,5 | 86,3 | 71,9 | 76,7 |
| 35-44 | 65,2 | 76,7 | 68,0 | 74,8 |
| 45-54 | 68,4 | 78,8 | 70,3 | 76,6 |
| 55-64 | 64,0 | 77,6 | 63,1 | 70,0 |
| 65-74 | 61,8 | 71,9 | 60,0 | 69,0 |
| Kokku | 74,7 | 78,9 | 67,6 | 75,1 |

2.4 Andmekaalud

Eelnevalt kirjeldatud mitte-vastamise nihke korrigeerimiseks on arvatud uuringuandmetele proportsionaalsed rahvastikukaalud (ingl k *post-stratification weights* või *non-response weights*).

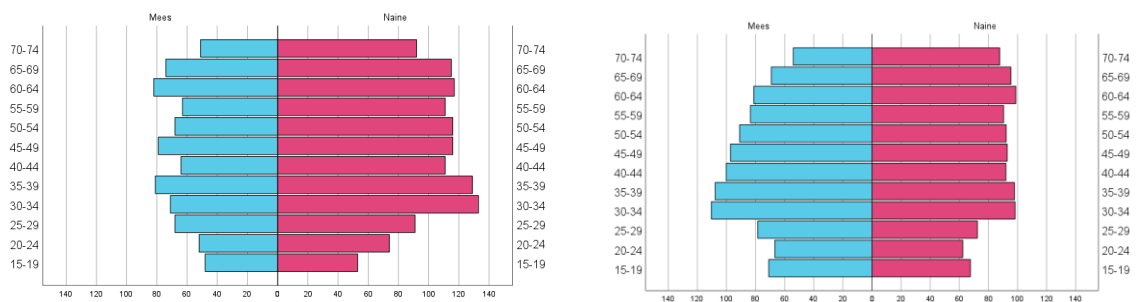
Kuna uuringu valim põhineb soo ja 5-aastaste vanuserühmade järgi kihitatud juhuvalimil Eesti 15-74 aastases rahvastikust, siis on kaalukoefitsendid (vt tabel 11) leitud iga soo- ja vanuserühma rahvastikuproportsiooni⁶ ning vastajate vastava proportsiooni jagatisena. Kui saadud kaalukoefitsent on >1, suurendatakse kaalutud andmetega analüüsil vastava soo- ja vanuserühma vastajate osakaalu ning <1 kaalukoefitsendiga vastajate osakaalu vähendatakse. Kuna valimi koostamisel oli tegemist lihtsa juhuvaliku meetodiga, siis disainikaale (ingl k *design weights*) ei loodud. Samuti ei olnud uuringuandmete eeldatavast kasutusest tulenevalt vajadust sageduskaalude (ingl k *frequency weights*) järele, mis lihtsustatult võimaldaks kirjeldada, mitut isikut rahvastikus üks vastaja esindab.

⁶ Nt 15-19 aastaste meeste osakaal kõigist 15-74 a Eesti elanikest

Tabel 11. Rahvastikukaalud vanuse ja soo rühmade lõikes

| Vanus | Mehed | Naised |
|-------|-------|--------|
| 15–19 | 1,478 | 1,276 |
| 20–24 | 1,284 | 0,843 |
| 25–29 | 1,154 | 0,796 |
| 30–34 | 1,555 | 0,739 |
| 35–39 | 1,330 | 0,759 |
| 40–44 | 1,565 | 0,829 |
| 45–49 | 1,231 | 0,801 |
| 50–54 | 1,338 | 0,795 |
| 55–59 | 1,326 | 0,815 |
| 60–64 | 0,991 | 0,845 |
| 65–69 | 0,935 | 0,830 |
| 70–74 | 1,060 | 0,954 |

Kuna EHAAT uuringus käsitletav temaatika on varasema tõenduse põhjal tugevalt soo- ja vanuse järgi diferentseeritud, siis soovivad uuringu läbiviijad kaalude (vt joonis 2) kasutamist kõigi analüüside teostamisel. Kaalude tunnus *pweight* on lisatud andmestikku.



Joonis 2. Vastanute soo- ja vanusejaotus kaalumata ja kaalutud andmetel

Kaalud korrigeerivad vahetult vaid soo- ja vanusejaotuse erinevusi, kuid selle mõju kandub üle ka mitmetele teistele alkoholiga seonduvate hoiakute ja käitumismustrite mõjuritele (nt haridus ja rahvus). Samas ei võimalda kaalumise kompenseerida valikunihkest – uuringus osalemise otsuse teinud isikud võivad erineda süstemaatiliselt uuringus mitteosalenutest – tulenevat andmeviga. Seetõttu tuleb andmete kasutamisel ja neilt tehtavate järelduste tegemisel alati arvestada tõlgenduspiirangutega.

3 Lisad

3.1 EHAAT küsimustik

Elanikkonna hoiakud ja arvamused alkoholi tarvitamisest (EHAAT) 2022

Ootame küsimustikule⁷ vastama nii alkoholi tarvitajad kui mittetarvitajaid. Vastamisel palun tõmmake ring ümber sobiva vastusevariandi ees oleva numbri või kirjutage vastus selleks märgitud alale.

Esmalt sooviksime teada veidi Teie taustast.

TA_1 Teie sugu

- | | |
|---|-------|
| 1 | mees |
| 2 | naine |

TA_2 Teie sünniaeg

(____päev____kuu____aasta)

TA_3 Teie rahvus

- | | |
|---|------------|
| 1 | eestlane |
| 2 | venelane |
| 3 | muu rahvus |

TA_4 Teie tegelik perekonnaseis

- | | |
|---|---|
| 1 | vallaline |
| 2 | abielus/vabaabielus/elan koos kindla partneriga |
| 3 | lahutatud/lahus elav |
| 4 | lesk |

TA_5 Milline on Teie kõrgeim lõpetatud haridustase?

- | | |
|---|---|
| 1 | algharidus (kuni 6 klassi) |
| 2 | põhiharidus (7–9 klassi) |
| 3 | põhiharidus koos kutseharidusega |
| 4 | kesk- või gümnaasiumi haridus (10–12 klassi) |
| 5 | keskeri- või kutsekeskharidus |
| 6 | rakenduslik- või kutsekõrgharidus |
| 7 | kõrghariduse põhiõpe (bakalaureus) |
| 8 | kõrghariduse kraadiõpe (magister, doktor/kandidaat) |

TA_6 Milline kirjeldus vastab kõige paremini Teie praegusele olukorrale?

Palun märkige ainult üks põhiline.

- | | |
|---|---|
| 1 | töötan töövõtjana (palgatöö) – jätkake küsimus TA_7 |
| 2 | töötan eraettevõtjana (k.a. FIE) – jätkake küsimus TA_7 |
| 3 | õpilane või üliõpilane (põhitegevus) – küsimus TA_8 |
| 4 | ajateenija või asendusteenistuses - edasi küsimus TA_8 |
| 5 | kodune, hoolitsen lapse/täiskasvanu eest – küsimus TA_8 |
| 6 | kodune, püsivalt töövõimetu - edasi küsimus TA_8 |
| 7 | hetkel töötu - edasi küsimus TA_8 |
| 8 | mittetöötav pensionär - edasi küsimus TA_8 |

⁷ Siinkohal esitatu on küsimustiku kujundamata versioon. Eesti ja venekeelsed küsimustikud olid kujundatud paberversioonis vastamiseks.

TA_7 Kui Te töötate, siis mis ametikohal?

Palun märkige ainult üks põhiline.

- 1 asutuse, ettevõtte tippjuht
- 2 keskastme juht
- 3 tippspetsialist (nt arst, õpetaja, teadur, insener vms)
- 4 keskastme spetsialist, abispetsialist, tehnik, maakler
- 5 ametnik, kontoritöötaja
- 6 isiku- või klienditeenindaja, kaitse- või päästeteenistuja
- 7 oskustööline
- 8 seadme- või masina- operaator, mootorsõiduki juht
- 9 lihttööline
- 10 muu töökoht
- 11 ei tööta

TA_8 Kas Te juhite regulaarselt (vähemalt iganädalaselt) autot või muud mootorsõidukit?

- 1 jah
- 2 ei

HEAOLU JA ELUVIIS

Järgnevad küsimused on seotud Teie tervise ja eluviisiga.

HO_1 Kuidas Te hindate oma tervist üldiselt?

- 1 väga halb
- 2 halb
- 3 ei hea ega halb
- 4 hea
- 5 väga hea

HO_2 Kas ja mil määral on mõni terviseprobleem viimase 6 kuu jooksul Teie igapäevategevusi piiranud?

- 1 ei ole üldse piiranud
- 2 on piiranud, aga mitte oluliselt
- 3 on oluliselt piiranud

HO_3 Kas Teil on mõni pikaajaline (krooniline) haigus või terviseprobleem, mille tõttu tarbite regulaarselt ravimeid?

- 1 jah
- 2 ei

HO_4 Kui tihti Te viimase 4 nädala jooksul

Lugege vastusevariante tähelepanelikult ja märkige sobiv vastus igale reale.

| | Mitte kunagi | Aeg-ajalt | Sageli | Pidevalt |
|---|--------------|-----------|--------|----------|
| a) olite väga närviline | 1 | 2 | 3 | 4 |
| b) olite nii suures masenduses, et miski ei suutnud Teid lohutada | 1 | 2 | 3 | 4 |
| c) olite rahulik | 1 | 2 | 3 | 4 |
| d) olite rõhutud ja kurb | 1 | 2 | 3 | 4 |
| e) olite õnnelik | 1 | 2 | 3 | 4 |
| f) kogesite unehäireid (uni ei tule, uni on katkendlik) | 1 | 2 | 3 | 4 |
| g) tundsite üleväsimust | 1 | 2 | 3 | 4 |

HO_5 Kas Te olete viimase 6 kuu jooksul enda tervise pärast pöördunud mõne alltoodud spetsialisti poole ravi või konsultatsiooni saamiseks? Arvestage ka telefoni teel saadud nõustamisi. Märkige üks vastus igale reale.

| | Jah | Ei |
|--------------------------------------|-----|----|
| a) perearsti või -õe poole | 1 | 2 |
| b) psühhiaatri või psühholoogi poole | 1 | 2 |
| c) muu eriarsti poole | 1 | 2 |
| d) muu vaimse tervise nõustaja poole | 1 | 2 |

HO_6 Alljärgnevalt on nimetatud asju, mida mõned inimesed peavad väga tähtsaks, mõned tähtsusetuks. Kuivõrd tähtsad või tähtsusetud on need isiklikult Teie jaoks? Märkige üks vastus igas reas.

| | Täiesti tähtsusetu | Pigem tähtsusetu | Ei tähtis ega tähtsusetu | Pigem tähtis | Väga tähtis |
|---|--------------------|------------------|--------------------------|--------------|-------------|
| a) tervislik ja mitmekülgne toitumine | 1 | 2 | 3 | 4 | 5 |
| b) kehaline aktiivsus | 1 | 2 | 3 | 4 | 5 |
| c) viibimine värskes õhus, looduses | 1 | 2 | 3 | 4 | 5 |
| d) tervis | 1 | 2 | 3 | 4 | 5 |
| e) meeldiv elu (meeldivald kulgev ja naudingut pakkuv elu) | 1 | 2 | 3 | 4 | 5 |
| f) eneseteostus (endale oluliste eesmärkide saavutamine) | 1 | 2 | 3 | 4 | 5 |
| g) sisemine harmoonia (hingeline tasakaal) | 1 | 2 | 3 | 4 | 5 |
| h) huvitav elu (põnev ja aktiivne elu) | 1 | 2 | 3 | 4 | 5 |
| i) vabadus (sõltumatus, valikuvabadus) | 1 | 2 | 3 | 4 | 5 |
| j) ühiskondlik tunnustus (tähelepanu, poolehoid) | 1 | 2 | 3 | 4 | 5 |
| k) eneseaustus (enesest lugupidamine, oma väärtuse tunnetamine) | 1 | 2 | 3 | 4 | 5 |
| l) tugev perekond (kooskõla, vastastikune mõistmine) | 1 | 2 | 3 | 4 | 5 |
| m) võimu omamine (võimalus asjade käiku suunata) | 1 | 2 | 3 | 4 | 5 |

ÜLDISED ARVAMUSED ALKOHOLIST

Palun vastake järgnevatele küsimustele ka siis, kui Te ise alkoholi ei tarvita.

AA_1 Kuivõrd Te nõustute või ei nõustu järgnevate väidetega alkoholi ja alkoholitarvitajate kohta? Märkige üks vastus igale reale.

| | Ei nõustu üldse | Pigem ei nõustu | Pigem nõustun | Nõustun täielikult | Raske öelda |
|--|--------------------|--------------------|------------------|-----------------------|----------------|
| a) Alkoholi on toiduaine, jook. | 1 | 2 | 3 | 4 | 5 |
| b) Alkohol on uimastav aine, jook. | 1 | 2 | 3 | 4 | 5 |
| c) Alkohol on minu elustiili osa. | 1 | 2 | 3 | 4 | 5 |
| d) Alkohol kuulub hea toiduelamuse juurde. | 1 | 2 | 3 | 4 | 5 |
| e) Väited alkoholi kahjulikkusest on liialdatud. | 1 | 2 | 3 | 4 | 5 |
| f) Sõpradega, kes palju joovad, tuleb sellest probleemist rääkida. | 1 | 2 | 3 | 4 | 5 |
| g) Alkoholisõltlased on ise oma sõltuvuses süüdi. | 1 | 2 | 3 | 4 | 5 |
| h) Alkoholisõltuvus on ravitav. | 1 | 2 | 3 | 4 | 5 |
| i) Alkoholisõltuvus on Eesti ühiskonnas levinud. | 1 | 2 | 3 | 4 | 5 |

AA_2 Kuivõrd Te nõustute või ei nõustu järgnevate väidetega alkoholitarvitamise kohta?

Märkige üks vastus igale reale.

| | Ei nõustu üldse | Pigem ei nõustu | Pigem nõustun | Nõustun täielikult | Raske öelda |
|--|--------------------|--------------------|------------------|-----------------------|----------------|
| a) Seltskonnas alkoholist keeldumist võiks teistele põhjendada. | 1 | 2 | 3 | 4 | 5 |
| b) Alkoholiga tervitusjook peol tuleks ära juua. | 1 | 2 | 3 | 4 | 5 |
| c) Kõik surevad millalgi, miks mitte nautida elu koos alkoholiga. | 1 | 2 | 3 | 4 | 5 |
| d) On olukordi, kus purjus olemine on mõistetav/lubatud. | 1 | 2 | 3 | 4 | 5 |
| e) Raseduse ajal on ka väike kogus alkoholi loote arengule ohtlik. | 1 | 2 | 3 | 4 | 5 |
| f) Rinnaga toitmise ajal on ka väike kogus alkoholi imiku arengule ohtlik. | 1 | 2 | 3 | 4 | 5 |
| g) Täiskasvanud ei tohiks peolauas laste juuresolekul alkoholi tarvitada. | 1 | 2 | 3 | 4 | 5 |
| h) Alaealine võib lapsevanema juuresolekul alkoholi proovida, kui tahab. | 1 | 2 | 3 | 4 | 5 |
| i) Alkohol kahjustab alaealisel aju arengut. | 1 | 2 | 3 | 4 | 5 |

AA_3 Kas olete viimase 12 kuu jooksul seltskonnas alkoholi mitte tarvitades kogenud või mõelnud midagi järgnevast? Märkige üks vastus igale reale.

| | Jah | Ei |
|--|-----|----|
| a) küsitakse, miks ma ei joo | 1 | 2 |
| b) pakutakse ikkagi alkoholi, kuigi ma olen juba korra keeldunud | 1 | 2 |
| c) tunnen end ebamugavalt | 1 | 2 |
| d) tunnen end üleliigsena (kõrvale jäetuna) | 1 | 2 |
| e) mõtlen, et targem oleks ise ka pisut tarvitada | 1 | 2 |
| f) joobes inimesed on tüütud | 1 | 2 |
| g) ei ole, sest ma tarvitan alkoholi koos teistega | 3 | |

AA_4 Mis on/oleks Teie esimene mõte, kui näete Teiega samast soost inimest (st meest või naist), kes erinevalt teistest seltskonnas alkoholi ei tarvita?

Palun valige nimekirjast kuni kolm esimest mõtet, mis Teile selles olukorras pähe tuleksid.

- 1 ta peab juhtima autot
- 2 kaaslane ei luba juua
- 3 ta on terviseteadlik
- 4 see on tema vaba valik
- 5 tahab/peab järgmine päev värske olla
- 6 seltskond ei meeldi talle
- 7 ta rikub peotuju
- 8 tal on tervisemure, ravimikuur
- 9 ta on lapseootel
- 10 tal on alkoholiprobleem
- 11 ta on karsklane

ALKOHOLI OSTMINE JA TARVITAMINE LEIBKONNAS

Järgnevalt sooviksime saada teada alkoholi ostmise ja tarvitamise harjumuste kohta Teie leibkonnas. Palun vastake ka juhul kui Te ise alkoholi ei tarvita. Alustame mõne küsimusega Teie leibkonna kohta.

LA_1 Mitu inimest elab Teiega koos? Palun märkige ühise leibkonna moodustavate inimeste arv või 0, kui elate üksinda.

mina + veel _____ inimest

LA_2 Mitu alaealist last elab Teie leibkonnas? Palun märkige 0, kui Teiega koos ei ela ühtegi last.

- a) alla 3-aastased lapsed _____
- b) 4–6-aastased lapsed _____
- c) 7–17-aastased lapsed _____

LA_3 Milline on Teie leibkonna täisealiste koosseis?

- 1 kõik on tööealised
- 2 kõik on vanaduspensioniealised
- 3 on nii tööealisi kui vanaduspensioniealisi

LA_4 Kuidas kirjeldaksite oma leibkonna praegust elujärge? Märkige üks vastus.

- 1 elame mugavalt praeguse sissetuleku juures
- 2 saame hakkama praeguse sissetuleku juures
- 3 praeguse sissetuleku juures on raske hakkama saada
- 4 praeguse sissetuleku juures on väga raske hakkama saada

LA_5 Kui suur oli viimasel 12 kuul Teie isiklik ühe kuu keskmine netosissetulek (kõigist allikatest kokku)? Märkige üks vastus.

- 1 600 või vähem eurot
- 2 600–1000 eurot
- 3 1001–1400 eurot
- 4 1401–1800 eurot
- 5 1801–2200 eurot
- 6 rohkem kui 2200 eurot

LA_6 Kas Teie leibkonnas on viimase 12 kuu jooksul alkoholi koju ostetud või tellitud järgmisest müügikohtadest? Märkige üks vastus igale reale.

| | Jah | Ei |
|---|-----|----|
| a) ostetud Eestis poest või hulgimüügist | 1 | 2 |
| b) sõidetud alkoholi ostma Lätti või Venemaale | 1 | 2 |
| c) ostetud alkoholi läbisõidul Lätist või Venemaalt | 1 | 2 |
| d) ostetud alkoholi mujalt välismaalt | 1 | 2 |
| e) ostetud alkoholi veebipoest, sh koos teiste kaupadega | 1 | 2 |
| f) tellitud alkoholi toidukulleri või -taksoga (Bolt, Wolt) | 1 | 2 |
| g) ostetud eraisiku käest | 1 | 2 |

LA_7 Kas Te ise olete elu jooksul tarvitanud alkoholi?

- 1 ei ole kunagi alkoholi tarvitanud – **jätkake lk. 9 teemaga „Alkoholi tarvitamisest hoidumise põhjused“**
- 2 olen tarvitanud varem, aga mitte viimasel 12 kuul – **jätkake lk. 9 teemaga „Alkoholi tarvitamisest hoidumise põhjused“**
- 3 olen tarvitanud viimasel 12 kuul - **jätkake järgmise küsimusega AT_1**

ALKOHOLI TARVITAMINE

Järgnevad küsimused neile, kes on tarvitanud viimase 12 kuu jooksul alkoholi.

AT_1 Kui sageli Te tarvitasite alkoholiseid jooke viimase 12 kuu jooksul?

- 1 4–7 korda nädalas
- 2 2–3 korda nädalas
- 3 kord nädalas
- 4 2–3 korda kuus
- 5 kord kuus või harvem

AT_2 Milliseid alkoholiseid jooke ja kui sageli Te olete tarvitanud viimase 12 kuu jooksul?

Palun märkige vastus iga alkoholise joogi liigi kohta.

| | Mitte kordagi | Mõned korrad aastas | Mõned korrad kuus | Mõned korrad nädalas | Iga päev või peaaegu iga päev |
|--|---------------|---------------------|-------------------|----------------------|-------------------------------|
| a) kange alkohol (viin, konjak, liköör jm) | 1 | 2 | 3 | 4 | 5 |
| b) vein, vahuvein | 1 | 2 | 3 | 4 | 5 |
| c) õlu | 1 | 2 | 3 | 4 | 5 |
| d) siider, kerge alkoholi segu | 1 | 2 | 3 | 4 | 5 |

AT_3 Kui mitu klaasi- või pudelitäit järgnevaid alkohoolseid jooke Te tarbisite viimase 7 päeva jooksul? Palun märkige 0, kui ei tarbinud üldse.

| | | | |
|--|-------|---------|-------------------------------------|
| a) siider, kerge alkoholi segu | _____ | pudelit | 1 pudel (0,5 l) =1,5 purki (0,33 l) |
| b) lahja õlu (alla 5%) | _____ | pudelit | 1 pudel (0,5 l) =1,5 purki (0,33 l) |
| c) keskmise kangusega õlu (ca 5%) | _____ | pudelit | 1 pudel (0,5 l) =1,5 purki (0,33 l) |
| d) kange õlu (üle 6%) | _____ | pudelit | 1 pudel (0,5 l) =1,5 purki (0,33 l) |
| e) vein, vahuvein | _____ | klaasi | 1 klaas = 12 cl = 120 ml |
| f) kange alkohol (viin, konjak, liköör jm) | _____ | pitsi | 1 pits = 4 cl = 40 ml |

AT_4 Kui sageli Te joote korraga vähemalt 3 pudelit õlut (3x0,5 l keskmise kangusega) või 6 klaasi veini (st 6x120 ml) või 6 pitsi kanget alkoholi (6x40 ml)?

| | |
|---|-------------------------------|
| 1 | mitte kunagi |
| 2 | kord kuus või harvem |
| 3 | mõned korrad kuus |
| 4 | umbes kord nädalas |
| 5 | mõned korrad nädalas |
| 6 | peaaegu iga päev või iga päev |

AT_5 Kas keegi järgnevatest isikutest on viimase 12 kuu jooksul soovitanud Teil vähem alkoholi tarvitada? Märkige üks vastus igale reale.

| | Jah | Ei |
|--|-----|----|
| a) arst | 1 | 2 |
| b) muu tervishoiutöötaja | 1 | 2 |
| c) pereliige või tuttav | 1 | 2 |
| d) sõber, tuttav, töökaaslane vm | 1 | 2 |
| e) keegi ei ole soovitanud vähem tarvitada | 3 | - |

ALKOHOLI TARVITAMISE AJENDID

Järgnevad küsimused neile, kes on tarvinud viimase 12 kuu jooksul alkoholi.

AP_1 Mõeldes alkoholi tarvitamise kordadel viimase 12 kuu jooksul, kui sageli tarvitasite Te alkoholi järgnevatel põhjustel?

| | Mitte kordagi | Mõnel korral | Pooltel kordadel | Enamikul kordadel | Alati |
|--|---------------|--------------|------------------|-------------------|-------|
| a) Teile meeldib see tunne, mis tekib pärast alkoholi tarvitamist. | 1 | 2 | 3 | 4 | 5 |
| b) Lõõgastumiseks, lõdvestumiseks. | 1 | 2 | 3 | 4 | 5 |
| c) Pidutsemiseks, peod ja üritused on nii paremad. | 1 | 2 | 3 | 4 | 5 |
| d) Lihtsalt purju jäämiseks. | 1 | 2 | 3 | 4 | 5 |
| e) Et sobituda seltskonda. | 1 | 2 | 3 | 4 | 5 |
| f) Et mitte tunda end kõrvalejäetuna. | 1 | 2 | 3 | 4 | 5 |
| g) Masenduse leevendamiseks. | 1 | 2 | 3 | 4 | 5 |
| h) Klaas punast veini või pitsi konjakit on kasulik. | 1 | 2 | 3 | 4 | 5 |
| i) Et unustada, ümber lülitada ebameeldivad mälestused. | 1 | 2 | 3 | 4 | 5 |
| j) Et näha maailma teisiti, avada oma loovus. | 1 | 2 | 3 | 4 | 5 |
| k) Toidu kõrvale, see on osa toidukultuurist. | 1 | 2 | 3 | 4 | 5 |

AP_2 Millistes olukordades Te olete viimase 12 kuu jooksul alkohoolseid jooke tarvitanud?

Märkige üks vastus igale reale.

| | Mitte kordagi | Kord kuus või harvem | Mõned korrad kuus | Mõned korrad nädalas | Peaaegu iga päev |
|--|------------------|----------------------------|-------------------------|----------------------------|------------------------|
| a) kodus toidu kõrvale | 1 | 2 | 3 | 4 | 5 |
| b) kodus (tähtpäevad, külalised) | 1 | 2 | 3 | 4 | 5 |
| c) teiste koduste tegevuste (nt teleri vaatamine, saun vms) juures | 1 | 2 | 3 | 4 | 5 |
| d) pubis, baaris, klubis, restoranis | 1 | 2 | 3 | 4 | 5 |
| e) teistel külas | 1 | 2 | 3 | 4 | 5 |
| f) vabas õhus (matkal, pargis vm) | 1 | 2 | 3 | 4 | 5 |
| g) avalikel üritustel (kontsert, teater) | 1 | 2 | 3 | 4 | 5 |
| h) koos kolleegidega, sh vastuvõtul | 1 | 2 | 3 | 4 | 5 |
| i) üksi olles | 1 | 2 | 3 | 4 | 5 |
| j) koos partneri/elukaaslasega | 1 | 2 | 3 | 4 | 5 |

ALKOHOLI TARVITAMISE VÄHENDAMINE

Järgnevad küsimused neile, kes viimase 12 kuu jooksul on vähemalt korra alkoholi tarvitanud.

AV_1 Kas ja mis suunas on viimase 5 aasta jooksul muutunud Teie alkoholi tarvitamise sagedus ja kogused? Märkige üks vastus igale reale.

| | Olulisel vähenenud | Mõnevõrra vähenenud | Jäänud samaks | Mõnevõrra suurenenud | Oluliselt suurenenud |
|---------------------------------|-----------------------|------------------------|------------------|-------------------------|-------------------------|
| a) alkoholi tarvitamise sagedus | 1 | 2 | 3 | 4 | 5 |
| b) tarvitatud alkoholi kogus | 1 | 2 | 3 | 4 | 5 |
| c) tarvitatud alkoholi kangus | 1 | 2 | 3 | 4 | 5 |

AV_2 Kas Te olete viimase 12 kuu jooksul seadnud enda jaoks alkoholi tarvitamise piire?

- 1 ei (**jätkake järgmise küsimusega AV_3**)
- 2 jah, koguselise piiranguna (**jätkake AV_4**)
- 3 jah, sageduse piiranguna (**jätkake AV_4**)
- 4 jah, nii koguse kui sageduse piiranguna (**jätkake AV_4**)

AV_3 Mis võib olla põhjuseks, miks Te ei ole oma alkoholi tarvitamist piiranud? Kas ...?

Võib valida mitu vastust.

- 1 ei näe põhjust piiramiseks
- 2 ei tea, mis on mõõduka tarvitamise tase
- 3 see ei tule õigel hetkel meelde
- 4 ei suuda kiusatusele vastu panna

AV_4 Kas Te olete kunagi teadlikult alkoholi tarvitamises tavapärasest pikemat pausi pidanud?

- 1 jah, viimase 12 kuu jooksul (**jätkake AV_5**)
- 2 jah, kuid mitte viimase 12 kuu jooksul (**jätkake AV_5**)
- 3 ei (**jätkake küsimusega AH_1**)

AV_5 Kui olete pausi pidanud, siis mis on kõige pikem periood, mil olete teadlikult alkoholist hoidunud?

- | | |
|---|--------------------|
| 1 | vähem kui nädal |
| 2 | 1-3 nädalat |
| 3 | 1 kuu |
| 4 | 2-6 kuud |
| 5 | 7-12 kuud |
| 6 | rohkem kui 12 kuud |

AV_6 Kui olete pausi pidanud, siis millega seoses Te pausi pidasite? Märkige üks vastus igale reale.

| | Jah | Ei |
|---|-----|----|
| a) tervise tõttu | 1 | 2 |
| b) lähedaste surve | 1 | 2 |
| c) kellegi eeskujul | 1 | 2 |
| c) „Septembris ei joo“ vms kampaania ajal | 1 | 2 |
| d) lihtsalt otsustasin mitte juua | 1 | 2 |

ALKOHOLITARVITAMISEST HOIDUMISE PÕHJUSED

Palume siit kuni küsimustiku lõpuni vastata kõigil, nii alkoholi tarvitajatel kui ka mittetarvitajatel.

AH_1 Inimestel on erinevad põhjused alkoholi tarvitamisest hoidumiseks. **Mis järgnevast on Teie jaoks olnud põhjus alkoholist hoidumiseks või vähem tarvitamiseks?** Märkige üks vastus igal real.

| | On minu jaoks põhjus | Ei ole minu jaoks põhjus |
|--|----------------------|--------------------------|
| a) Mul ei ole huvi alkoholi tarvitamise vastu. | 1 | 2 |
| b) Ma olen näinud halbu näiteid sellest, mida alkohol võib teha. | 1 | 2 |
| c) Alkoholi tarvitamine on vastuolus minu usuga/religiooniga. | 1 | 2 |
| d) Mind kasvatati nii, et ma alkoholi ei tarvitaks. | 1 | 2 |
| e) Alkoholi tarvitamine on liiga kulukas. | 1 | 2 |
| f) Alkoholi tarvitamine on raha raiskamine. | 1 | 2 |
| g) Alkoholi tarvitamine on tervisele halb. | 1 | 2 |
| h) Mu tervis on halb ja ma ei saa alkoholi tarvitada. | 1 | 2 |
| i) Ma ei saa alkoholi tarvitada, kuna ma võtan ravimeid. | 1 | 2 |
| j) Mulle ei meeldi alkoholi maitse. | 1 | 2 |
| k) Mulle ei meeldi, kuidas alkohol mulle mõjub. | 1 | 2 |
| l) Kellegi teise alkoholi tarvitamine on mulle haiget teinud. | 1 | 2 |
| m) Alkoholi tarvitamine mõjutaks negatiivselt mu tegevusi. | 1 | 2 |
| n) Ma kardan, et mul võivad tekkida probleemid alkoholi tarvitamisega või minust võib saada alkohoolik, kui ma alkoholi tarvitaksin. | 1 | 2 |
| o) Alkoholi tarvitamine on eelnevalt mu elu kahjustanud. | 1 | 2 |
| p) See ei ole osa minu elustiilist. | 1 | 2 |
| q) Eelistan selle asemel alkoholvaba õlut, siidrit, veini või vahuveini. | 1 | 2 |
| r) Ma olen rase või üritan rasestuda. | 1 | 2 |

ALKOHOLI TARVITAMISE VÕIMALIKUD RISKID

Alkoholi tarvitamisega seostatakse erinevaid riske. Meid huvitab kuivõrd tuntud need on.

AR_1 Kas olete kuulnud või lugenud alkoholi tarvitamise nn. „riskipiiridest“?

- 1 jah
- 2 ei

AR_2 Sõltumata sellest, kas olete riskipiiridest varem kuulnud või mitte, huvitab meid Teie arvamus sellest, milline nädalas tarbitud alkoholi kogus hakkab normaalkaalus ja terve täiskasvanu tervist ohustama.

Palun kirjutage iga joogi juurde alates mitmest purgist, pudelist, klaasist või pitsist nädalas hakkavad terviseriskid pikemal tarvitamisel hüppeliselt suurenema.

Üks vastus igas reas.

- | | | | |
|---|-------|---------|-------------------------------------|
| a) siider (4,5% alkoholi) | _____ | pudelit | 1 pudel (0,5 l) =1,5 purki (0,33 l) |
| b) õlu (5,2% alkoholi) | _____ | pudelit | 1 pudel (0,5 l) =1,5 purki (0,33 l) |
| c) vein, vahuvein (12% alkoholi) | _____ | klaasi | 1 klaas = 12 cl = 120 ml |
| d) kange alkohol (viin, konjak, viski jm) | _____ | pitsi | 1 pits = 4 cl = 40 ml |

AR_5 Kas Teil on olnud kunagi elus muresid või raskusi mõne oma lähedase alkoholiprobleemi pärast?

- 1 jah
- 2 ei

AR_6 Milliseid kroonilisi haiguste teket seostatakse alkoholiga? Palun märkige need riskid alljärgnevast loendist.

- 1 südamepuudulikkus
- 2 südame rütmihäired
- 3 kõrgvererõhutõbi
- 4 südame pärgarterite ateroskleroos
- 5 II tüüpi diabeet
- 6 maksatsirroos, maksahaigused
- 7 kõhunäärme põletik (pankreatiit)
- 8 suu-, neelu- ja söögitoruvähk
- 9 soolevähk
- 10 maksavähk
- 11 rinnavähk
- 12 depressioon
- 13 unehäired
- 14 alkoholi sõltuvus
- 15 raske öelda, ei tea

AR_7 Milliseid terviseriske peate endal alkoholitarvitamise tõttu tõenäoliseks, kui üldse? Palun märkige need riskid alljärgnevast loendist.

- 1 südamepuudulikkus
- 2 südame rütmihäired
- 3 kõrgvererõhutõbi
- 4 südame pärgarterite ateroskleroos
- 5 II tüüpi diabeet
- 6 maksatsirroos, maksahaigused
- 7 kõhunäärme põletik (pankreatiit)
- 8 suu-, neelu- ja söögitoruvähk
- 9 soolevähk
- 10 maksavähk
- 11 rinnavähk
- 12 depressioon
- 13 unehäired
- 14 alkoholi sõltuvus
- 15 ei pea ühtegi terviseriski tõenäoliseks

ALKOHOLI LIIGTARVITAMISE ENNETAMINE

Lõpetuseks palume arvamust alkoholi liigtarvitamise ennetamise infoallikate, vajaduse ja võimaluste kohta.

AK_1 Kas Te teate või olete kunagi kokku puutunud järgmiste alkoholi liigtarvitamise ennetamiseks loodud materjalidega? Märkige üks vastus igal real. Kas Te ...?

| | Ei tea sellest | Olete ainult kuulnud | Olete kasutanud rohkem kui 12 kuud tagasi | Olete kasutanud viimase 12 kuu jooksul |
|--|----------------|----------------------|---|--|
| a) veebileht alkoinfo.ee | 1 | 2 | 3 | 4 |
| b) alkoholiühikute arvutamise kalkulaator | 1 | 2 | 3 | 4 |
| c) AUDIT-test ehk ankeet alkoholi tarvitamise taseme hindamiseks | 1 | 2 | 3 | 4 |
| d) eneseabiprogramm "SELGE" veebis | 1 | 2 | 3 | 4 |

AK_2 Kuivõrd Te nõustute või ei nõustu järgmiste väidetega? Märkige üks vastus igal real.

| | Ei nõustu üldse | Pigem ei nõustu | Pigem nõustun | Nõustun täielikult | Raske öelda |
|---|-----------------|-----------------|---------------|--------------------|-------------|
| a) Alkoholi pudelitele tuleks lisada hoiatusmärki "Alkohol võib põhjustada vähki". | 1 | 2 | 3 | 4 | 5 |
| b) Alkoholimüügi vanusepiirang tuleks tõsta 21 eluaastale. | 1 | 2 | 3 | 4 | 5 |
| c) Alkoholi reklaam peaks olema veebikanalites täielikult keelatud. | 1 | 2 | 3 | 4 | 5 |
| d) Karistusi inimestele, kes müüvad alkoholi alaealisele või joobes inimesele, tuleks karmistada. | 1 | 2 | 3 | 4 | 5 |
| e) Pudelil peaks olema näidatud alkoholi kalorit, suhkrud, lisaained jm toitumisinfo. | 1 | 2 | 3 | 4 | 5 |
| f) Lapsevanemaid peaks suunama lapsega õigel ajal oskuslikult rääkima alkoholist ja head eeskuju andma. | 1 | 2 | 3 | 4 | 5 |
| g) Bensiniijaamades ei tohiks alkoholi müüa. | 1 | 2 | 3 | 4 | 5 |
| h) Riik ja/või omavalitsus peaks pakkuma alkoholi liigtarvitavatele inimestele abi, nt sotsiaal- ja nõustamisteenuseid. | 1 | 2 | 3 | 4 | 5 |
| i) Alkoholi müügikohtade arvu ja lahtioleku aegu tuleks veelgi vähendada. | 1 | 2 | 3 | 4 | 5 |

AK_3 Kuivõrd Te nõustute või ei nõustu järgnevate väidetega alkoholi liigtarvitamises abi küsimise teemal? Märkige üks vastus igale reale.

| | Ei nõustu üldse | Pigem ei nõustu | Pigem nõustun | Nõustun täielikult | Raske öelda |
|---|-----------------|-----------------|---------------|--------------------|-------------|
| a) Abi küsimine seoses alkoholi liigtarvitamise probleemiga on ebamugav või piinlik. | 1 | 2 | 3 | 4 | 5 |
| b) Kardan, et tervishoiutöötaja võib suhtuda alkoholi liigtarvitajasse eelarvamusega. | 1 | 2 | 3 | 4 | 5 |
| c) Alkoholiprobleemide ilmsiks tulek takistab erinevate lubade (nt juhiloa) taotlemist. | 1 | 2 | 3 | 4 | 5 |
| d) Alkoholi liigtarvitaja peab üksi oma probleemiga hakkama saama. | 1 | 2 | 3 | 4 | 5 |

AK_4 Kui soovite veel midagi lisada alkoholi liigtarvitamise teemal, siis palun kirjutage.

Täname Teid uuringus osalemise eest!

Ootame Teid osalema ka 2026. aastasse kavandatud kordusuuringus, mille üks eesmärke on hinnata alkoholiga seotud hoiakute ning alkoholitarvitamise muutust võrreldes käesoleva ajaga.

Kui olete nõus kordusuuringus osalema, siis palun märkige järgnevasse lahtrisse rist.

jah, olen nõus kordusuuringus osalema

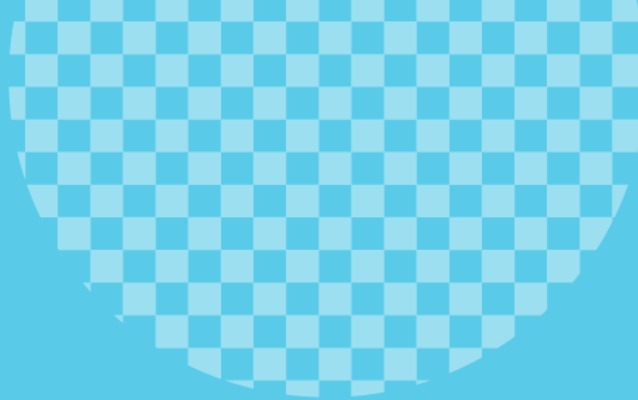
Küsimustiku täielikult täidetuna tagastanud vastajate vahel loosime välja kaksikümne 30 euro väärtuses Coop kinkekaarti, mis on kasutatav Coop, Konsum, Maksimarket ja E-Ehituskeskus poes.

Kinkekaardi võitjaid teavitame 2022. aasta detsembri jooksul kirja või meili teel.

Kui Te soovite loosimises osaleda, märkige järgnevasse lahtrisse rist.

jah, soovin osaleda kinkekaartide loosimises

Täname kinnituse eest!



Kontakt

Tervise Arengu Instituut

info ja andmepäringud tai@tai.ee
tai.ee

Tervisestatistika Eestis

Tervisestatistika ja terviseuuringute andmebaas statistika.tai.ee
Statistikaameti andmebaas stat.ee

Rahvusvahelised tervisestatistika andmebaasid

Euroopa Liidu statistika Eurostat andmebaasis ec.europa.eu/eurostat

Maailma Terviseorganisatsiooni (WHO) andmebaas who.int/data

Majandusliku Koostöö ja Arengu Organisatsiooni (OECD) andmebaas stats.oecd.org