

Tervise Arengu Instituut  
Eesti Uimastiseire Keskus

**Narkomaaniaravi andmekogu  
2014-2015. aastate aruanne**

Tallinn 2016

## Sisukord

Kokkuvõte .....	4
1. Narkomaaniaravi andmekogu üldandmestik.....	6
2. Ravi läbiviimine.....	9
3. Narkootikumid .....	12
4. Sotsiaal-majanduslikud näitajad .....	17
5. Riskikäitumine .....	20
Kasutatud kirjandus.....	23
LISA1. Narkomaaniaravi andmekogu taust .....	24
LISA 2. Lisatabelid 2014-2015 aasta Narkomaaniaravi andmekogu andmetest .....	26

## **LISA 2 Tabelite loetelu**

**Tabel 1.** Ravi alustamise ja lõpetamise teatiste jagunemine vanuse ja soo järgi 2014-2015

**Tabel 2.** Ravialuste jagunemine soo ja vanuse järgi 2014-2015

**Tabel 3.** Ravi lõpetamise põhjused vanuse ja soo järgi 2014-2015

**Tabel 4.** Määratud ravi soo vanuse ja soo lõikes 2014-2015

**Tabel 5.** Peamine tarvitav sõltuvusaine vanuse ja soo lõikes 2014-2015

**Tabel 6.** Põhiuimasti esmakordselt tarvitamise vanus sugude lõikes 2014-2015

## Kokkuvõte

### Narkomaaniaravi andmekogu üldandmestik

- 2014. aastal kanti narkomaaniaravi andmekokku 620 teatist, 2015. aastal 609 teatist;
- Sagenenud on IT-lahenduse vananemisest tingitud töö katkestused;
- 2014. aastal esitas andmekogusse enim teatise OÜ Corrigo, 2015. aastal Lääne-Tallinna Keskhaigla.

### Ravi läbiviimine

- 2014. aastal 67% ja 2015. aastal 56% ravialustest oli viibinud narkomaaniaravil ka varasemalt;
- Mõlemal vaatlusaastal sai ambulatoorset ravi üle 90% ravile pöördunutes;
- 2014. aastal sai kõigist ravile pöördunutest 71% asendusravi, 2015. aastal 74%;
- Mõlemal vaatlusaastal oli üle 90% ravile pöördunutest pandud diagnoosiks F11 „opioidide tarvitamisest tingitud käitumis- ja psüühikahäired“.

### Sõltuvusained

- Enamik ravile pöördunuid (2014. aastal 76% ja 2015. aastal 68%) kasutas peamise narkootikumina fenanüüli või 3-metüülfentanüüli;
- Metadooni, kui illegaalset narkootikumi kasutas 2014. aastal 26 ja 2015. aastal 58 inimest, sh 2015. aasta metadooni tarvitajate arvu kasv on seletatav Tallinna Vangla eksimusega andmete esitamisel, kus ilmselt on põhiuimastiks loetud aine, mida kasutatakse hetkel ravialuse ravis;
- Peamist narkootikumi kasutas süstides 2014. aasta andmetel 72% ja 2015. aasta andmetel 65% ravile pöördunutest.

### Sotsiaal-majanduslikud näitajad

- Ravile pöördujate keskmine vanus 2014. aastal oli 32,0 ja 2015. aastal 32,6 eluaastat;

- 2014. aastal veidi alla 80% ja 2015. aastal veidi üle 80% ravile pöördunutest olid vene rahvusest;
- 2014. aastal elas Tallinnas ja Harjumaal 23% ravile pöördunutest ja 2015. aastal 33%, Ida-Virumaal elas vastavalt 42% ja 16%, 2015. aastal oli oluliselt kasvanud nende ravialuste hulk, kelle kohta ei olnud elukohta märgitud;
- 2014. aastal oli töötuid ravialustanute seas 42%, kuid 2015. aastal 47%;
- Nii 2014. kui 2015. aasta andmetel oli üle 50% ravile pöördujatest põhiharidusega.

#### Riskikäitumine

- Oma sõnade kohaselt ei olnud mitte kunagi narkootikumi süstides tarvitanud 2014. aastal 15,7% ravile pöördunutest ja 2015. aastal 14,2 % ravile pöördunutest;
- Ühist süstalt teiste sõltlastega oli kasutanud 2014. aastal 49% ravile pöördunutest, 2015. aastal 48% ravile pöördunutest.

#### Ravi lõpetamine

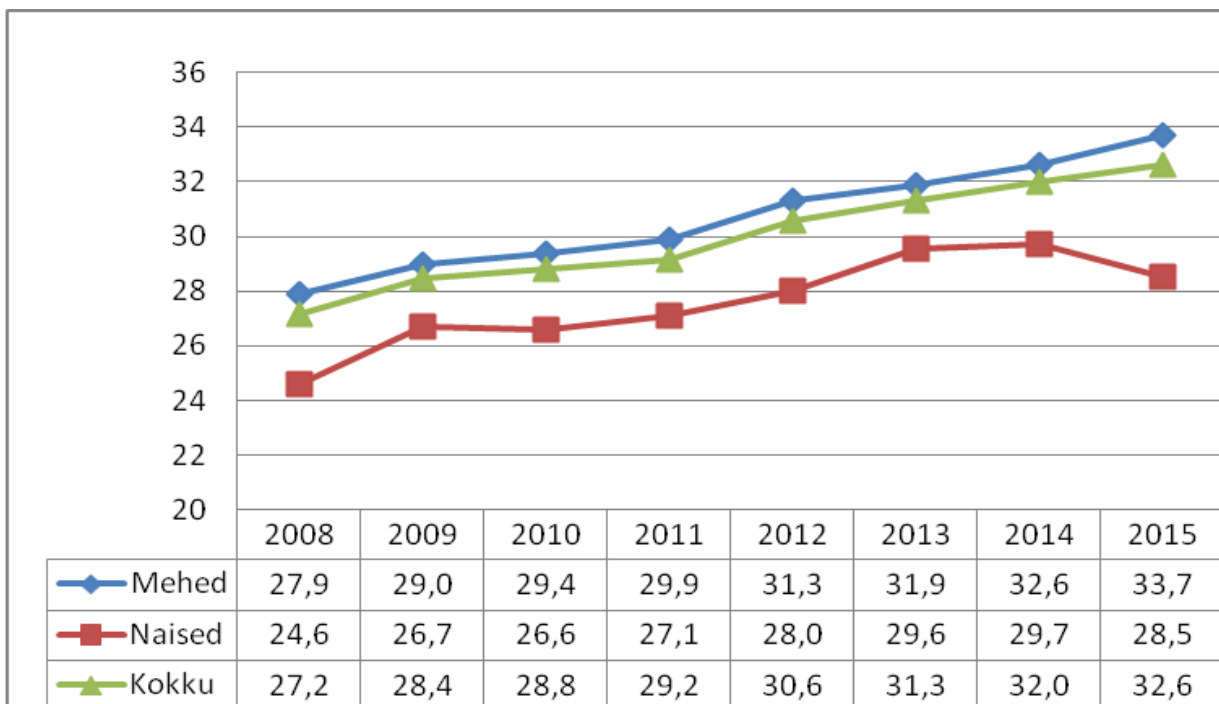
- Peamine ravi lõpetamise põhjus mõlemal vaatlusaastal oli ravile mitte-ilmumine;
- Tervenemine oli ravi lõpetamise põhjuseks märgitud 2014. aastal 7,1% ja 2015. aastal 3,5% ravi lõpetanutest.

## 1. Narkomaaniaravi andmekogu üldandmestik

Narkomaaniaravi andmekogu on nüüdseks töötanud juba kaheksa aastat. Selle aja jooksul on andmekogusse saadetud 6826 teatis, enamik andmekogusse saadetud teatistest on ravi alustamise teatised, umbes pooled teatistest aga ravi lõpetamise kohta.

2014. aastal saadeti narkomaaniaravi andmekogusse 487 teatist meeste (neist 250 ravi alustamise ja 237 ravi lõpetamise teatised) ning 133 teatist naiste (74 ravi alustamise ja 59 ravi lõpetamise teatised) kohta. 2015. aastal saadeti andmekogusse 467 teatist meeste (neist 249 ravi alustamise ja 218 ravi lõpetamise teatised) ning 142 teatist naiste (70 ravi alustamise ja 72 ravi lõpetamise teatised) kohta (lisa 2 tabel 1).

Narkomaaniaravi alustanute keskmine vanus on aasta aastalt kasvanud, olles 2015. aastal tõusnud 32,6 eluaastani. Ravile pöördunud naiste keskmine vanus varasematel aastatel stabiilselt olnud meeste omast 3 aastat väiksem, viimasel, 2015. aastal aga 5 aastat väiksem (joonis 1). Noorim ravile pöörduja 2014. aastal oli 14 aastane ja vanim 61 aastane, 2015. aastal vastavalt 14 ja 58 (lisa 2 tabel 2).



Joonis 1. Ravile pöördujate keskmine vanus 2008-2015

Nii nagu 2014. aastal, toimus ka 2015. aastal NARISE töös andmekogu aegunud IT-lahenduse tõttu mitmeid katkestusi, mille ajal polnud andmeesitajatel võimalik andmekogusse teatise saata. Kahjuks selliste plaaniväliste katkestuste tõttu on vähenenud andmekogusse sisestatud teatiste arv ning andmeesitajate huvi ja soov andmeid esitada. Andmekogu uuendamise ja registri staatusesse arendamisega on tegeletud 2012 aastast alates, kuid tänaseks päevaks pole ikka veel seadusandlust muudetud ega andmekogu IT-lahenduse uuendamiseks vahendeid eraldatud.

Narkomaaniaravi andmekogusse esitas andmeid 2014 ja 2015 aastal 10 raviasutust. 2015 aastal ei esitanud ühtegi teatist OÜ Aasa Kliinik, Tartu Ülikooli Kliinikum. OÜ Sillamäe narkorehabilitatsioonikeskus ega Viru vangla. Kui eelmisel aastal on enim teatise saadetud OÜ Corrigost, siis 2015.aastal saadeti enim teatise AS Lääne-Tallinna Keskhaiglast. Väga korrapäratu andmete esitamisega on viimastel aastatel kahjuks silma paistnud OÜ Tervisekeskus Elulootus, kus teatiste esitamiste arv on langenud 2011. aasta 195-lt 2015. aasta 48 teatisele, hoolimata korduvatest meeldetuletustest (tabel 1).

**Tabel 1.** Narkomaaniaravi andmekogusse andmeid esitanud tervishoiuteenuse pakkujad saadetud teatiste lõikes, 2014-2015

	Ravi alustamise teatised				Ravi lõpetamise teatised			
	2014		2015		2014		2015	
	N	%			N	%		
OÜ Elulootus	42	12,93	38	11,91	0	0,00	10	3,45
OÜ Corrigo	54	16,67	40	12,54	68	22,97	51	17,59
AS Wismari Haigla	42	12,96	36	11,29	35	11,82	34	11,72
SA Narva Haigla	12	3,70	13	4,08	14	4,73	13	4,48
AS Lääne-Tallinna Keskhaigla	32	9,88	80	25,08	49	16,56	73	25,18
SA Sillamäe Narkorehabilitatsioonikeskus	9	2,78	0	0,00	20	6,76	0	0,00
Viru Vangla	16	4,94	0	0,00	3	1,01	0	0,00
OÜ Aasa Kliinik	0	0,00	0	0,00	0	0,00	0	0,00
SA Tallinna Lastehaigla	0	0,00	4	1,25	0	0,00	0	0,00
Tartu Vangla	0	0,00	5	1,57	0	0,00	0	0,00
OÜ Sõltuvuste Ravikeskus	50	15,43	47	14,73	56	18,92	56	19,31
Harku ja Murru Vangla	1	0,31	0	0,00	5	1,69	5	1,72
Tallinna Vangla	66	20,37	56	17,55	46	15,54	48	16,55
SA TÜK	0	0,00	0	0,00	0	0,00	0	0,00
<b>Kokku</b>	324	100,0	319	100,0	296	100,0	290	100,0

Vaadates andmekogusse saadetud teatiste kvaliteeti, võib öelda, et andmeesitajad on oma töös korrektsed ja põhjalikud. Topelt sisestatud teatise on registrisse saabunud aastas kümme konda.

Tähevigade ja tekstiväljade parandamise vajadus on viimastel aastatel vähenenud võrreldes varasemate aastatega ning pisivigade tõttu ükski teatis kasutuskõlbmatuks ei osutunud. Mõnede raviasutuste puhul võib välja tuua probleemi, et hoolimata seadusandlikust kohustusest, andmeid registrisse ei saadeta ka korduvate meeldetuletuste peale ning selle, et mõned andmeesitajad eelistatavad vastusevarianti „pole teada“, mis viitab sellele, et andmeid patsiendi käest reaalselt ei küsita.

Peamiseks ravi lõpetamise põhjuseks oli endiselt ravi katkemine ravile mitteilmumise tõttu, kuid aastate lõikes on selle põhjuse osakaal langenud vastavalt 2011. aastal 52,7% ja stabiilse langustendentsina 2015. aastal 26,9%. Kasvanud on aga ravi lõpetamise põhjusena kinnipidamisasutusse sattumine. Kui 2012. aastal saadeti ravi lõpetamise teatis selle põhjusega 14% juhtudest, siis 2015. aastal 21,4% juhtudest (tabel 2). Ravi lõpetamise põhjuseks „tervenemine“ sai 2014. aastal 7,09% ravi lõpetanutest, 2015. aastal aga vaid 3,45% ravi lõpetanutest (lisa 2 tabel 3).

**Tabel 2.** Ravi lõpetamise põhjused soo järgi 2014-2015 aastal

	2014					
	Mees		Naine		Kokku	
	n	%	n	%	n	%
Ravile mitteilmumine	68	29,1	16	27,1	85	28,7
Vastastikusel kokkuleppel tervenemiseta	26	11,0	3	5,1	29	9,8
Tervenemine	17	7,2	4	6,8	21	7,1
Suunati teise arsti juurde	41	17,3	15	25,4	56	18,9
Kinnipidamisasutusse sattumine	53	22,4	6	10,2	59	19,9
Muu	31	13,1	15	25,4	46	15,5
Kokku	237	80,1	59	19,9	296	100,0
	2015					
	Mees		Naine		Kokku	
	n	%	n	%	n	%
Ravile mitteilmumine	57	26,2	21	29,2	78	26,9
Vastastikusel kokkuleppel tervenemiseta	31	14,2	15	20,8	46	15,9
Tervenemine	5	2,3	5	6,9	10	3,5
Suunati teise arsti juurde	29	13,3	11	15,3	40	13,8
Kinnipidamisasutusse sattumine	56	25,7	6	8,3	62	21,4
Muu	40	18,3	14	19,4	54	18,6
Kokku	218	75,2	72	24,8	290	100,0



## 2. Ravi läbiviimine

2015 aastal, võrreldes eelnenud aastaga, oli langenud nende osa, kes oma sõnade kohaselt olid viibinud narkomaaniaravil ka varem (56% vs 67%), muutus oli toimunud nende ravialuste arvelt, kes ei soovinud antud küsimusele vastata. Esmakordselt ravil viibijaid oli 2015. aastal samas suurusjärgus, kui 2014. aastal (tabel 3). Endiselt oli probleemiks Tallinna Vangla poolt täidetud küsimustike kvaliteet, kus 98%-l ravialustest oli ankeeti märgitud „ei ole teada“ mis paneb kahtlema, kas teatist täideti patsiendi juuresolekul teda küsitledes, või hiljem tagantjärele ilma küsimusi patsiendile esitamata. Siinkohal tuleb märkida, et kõiki andmeesitajaid on instrueeritud, ning andmekogu täitmise juhendis välja toodud, et teatis tuleb täita patsiendilt kohapeal vastavaid küsimusi küsides.

**Tabel 3.** Esmakordselt ja korduvalt ravile pöördujate sooline jaotus 2014-2015

	2014					
	Mees		Naine		Kokku	
	n	%	n	%	n	%
Esmakordselt ravil	47	18,8	13	17,6	60	18,5
Varem ravitud	161	64,4	58	78,4	219	67,6
Ei ole teada	42	16,8	3	4,1	45	13,9
Kokku	250	77,2	74	22,8	324	100,0
	2015					
	Mees		Naine		Kokku	
	n	%	n	%	n	%
Esmakordselt ravil	48	19,3	16	22,9	64	20,1
Varem ravitud	134	53,8	45	64,3	179	56,1
Ei ole teada	67	26,9	9	12,8	76	23,8
Kokku	249	78,1	70	21,9	319	100,0

Ambulatoorse ravi saajate hulk on erinevatel vaatlusaastatel jäänud 95 ja 99% vahele. Esmakordselt ravile pöördunutest oli 2015. aastal statsionaarset ravi saanud 7,8%, mis peegeldab täpselt Tallinna Lastehaiglast saadetud ravialuste arve, nimelt Tallinna Lastehaigla pakub lastele ja noorukitele vaid statsionaarset ravi, täiskasvanute seas on statsionaarse ravi saajaid väga vähe (tabel 4).

**Tabel 4.** Ambulatoorse ja statsionaarse ravi saajate jagunemine ravistaatuse ja soo järgi 2014-2015

	2014											
	Kõik ravile pöördujad						Esmakordselt ravile pöördujad					
	Mees		Naine		Kokku		Mees		Naine		Kokku	
	n	%	n	%	n	%	n	%	n	%	n	%
Ambulatoorne	248	99,2	74	100,0	322	99,38	47	100,0	13	100,0	60	100,0
Statsionaarne	2	0,8	0	0,0	2	0,6	-	-	-	-	-	-
Kokku	250	80,1	74	19,9	324	100	47	78,3	13	21,7	60	100,0
	2015											
	Kõik ravile pöördujad						Esmakordselt ravile pöördujad					
	Mees		Naine		Kokku		Mees		Naine		Kokku	
	n	%	n	%	n	%	n	%	n	%	n	%
Ambulatoorne	243	97,6	68	97,1	311	97,5	45	93,8	14	87,5	59	92,2
Statsionaarne	6	2,4	2	2,9	8	2,5	3	6,2	2	12,5	5	7,8
Kokku	249	78,1	70	21,9	319	100,0	48	75,0	16	25,0	64	100,0

Sarnaselt 2014. aastale on, hoolimata meeldetuletustest, endiselt probleemiks Tallinna Lastehaigla andmete NARISesse esitamine. 2015 aastal saadeti NARISesse Tallinna Lastehaiglast 4 teatist. Seetõttu tuleks alla 18-aastaste ravile pöördujate andmetesse siin ülevaates suhtuda reservatsiooniga. 2013. aastal oli alaealisi ravilepöördujaid 5,1% kõigist ravilepöördujatest.

Üle 18 aastaste ravile pöördujate keskmine vanus on aasta aastalt stabiilselt kasvanud (joonis 1). Kui 2014. aastal oli esmakordselt ravile pöördunute keskmine vanus langenud eelneva aasta 30,1-lt 28,6-le, mis on viimase 4 aasta väiksem, siis 2015. aastal oli see taas tõusnud ligi 33-le eluaastale. Soolise erinevusena võib välja tuua, et keskmine vanus nii kõigi, kui esmakordselt ravile pöördujate seas on naistel väiksem, kui meestel (tabel 5).

Enamik narkomaaniravile pöördunutest on läbi aastate saanud asendusravi, võõrutusravi saajate hulk on kõikunud oluliselt, olles nt 2011. aastal 11,7% ja 2012. aastal 7%, 2013. aastal kõigest 3%, 2014. aastal taas veidi tõusnud 9,3%-ni ja 2015. aastal teinud hüppe 17,9% kõigist ravile pöördujatest. Muid raviviise nagu mitte-medikamentoosne ravi ja sümptomite leevendus on narkomaaniravi andmekogu põhjal määratud 2011. aastal 12% ja 2012. aastal 15%, 2013. aastal 31% 2014. aastal 19,4% ja 2015 aastal 6,2% ravialustest. (tabel 6, lisa 2 tabel 4).

**Tabel 5.** Ravile pöördujate vanuseline jaotus sugude lõikes, 2014-2015

	2014											
	Kõik ravile pöördujad						Esmakordselt ravile pöördujad					
	Mees		Naine		Kokku		Mees		Naine		Kokku	
	n	%	n	%	n	%	n	%	n	%	n	%
<18 (alaealised)	1	0,4	0	0,00	1	0,3	1	2,1	0	0,0	1	1,7
18< (täiskasvanud)	249	99,6	74	100,0	232	99,7	46	97,9	13	100,0	59	98,3
Kokku	250	80,1	74	19,9	324	100,0	47	78,3	13	21,7	60	100,0
Keskmine vanus (<18)	14	14,0	-	-	14	14,0	14	14,0	-	-	14	14,0
Keskmine vanus (18<)	32,7	32,1-33,2	29,9	29,0-30,9	32,1	31,6-32,6	29,6	27,3-31,9	25	22,0-28,0	28,6	26,7-30,5
	2015											
	Kõik ravile pöördujad						Esmakordselt ravile pöördujad					
	Mees		Naine		Kokku		Mees		Naine		Kokku	
	n	%	n	%	n	%	n	%	n	%	n	%
<18 (alaealised)	2	0,8	1	1,4	3	0,9	2	4,2	1	6,3	3	4,7
18< (täiskasvanud)	247	99,2	69	98,6	316	99,1	46	95,8	15	93,7	61	95,3
Kokku	249	78,1	70	21,9	319	100,0	48	75,0	16	25,0	64	100,0
Keskmine vanus (<18)	15,5	-3,6-34,6	16,0	-	15,7	11,9-19,5	15,5	-3,6-34,6	16	-	15,7	11,9-19,5
Keskmine vanus (18<)	34,1	33,6-34,7	29,6	28,7-30,5	33,1	32,6-33,6	33,7	32,1-35,4	26,5	23,1-30,0	32,0	30,3-33,6

**Tabel 6.** Raviliik soo ja ravistaatuse järgi 2014-2015

	2014											
	Kõik ravile pöördujad						Esmakordselt ravile pöördujad					
	Mees		Naine		Kokku		Mees		Naine		Kokku	
	n	%	n	%	n	%	n	%	n	%	n	%
Asendusravi	167	66,8	64	86,5	231	71,3	35	74,5	12	92,3	47	78,3
Võõrutusravi	25	10,0	5	6,8	30	9,26	2	4,3	1	7,7	3	5,0
Muu	58	23,2	5	6,8	63	19,4	10	21,3	0	0,0	10	16,7
Kokku	250	80,1	74	19,9	324	100,0	47	78,3	13	21,7	60	100,0
	2015											
	Kõik ravile pöördujad						Esmakordselt ravile pöördujad					
	Mees		Naine		Kokku		Mees		Naine		Kokku	
	n	%	n	%	n	%	n	%	n	%	n	%
Asendusravi	190	76,3	52	74,3	242	75,9	33	68,8	11	68,8	44	68,8
Võõrutusravi	43	17,3	14	20,0	57	17,9	13	27,1	3	18,8	16	25,0
Muu	16	6,4	4	5,7	20	6,2	2	4,1	2	12,0	4	6,2
Kokku	249	78,1	70	21,9	319	100,0	48	75,0	16	25,0	64	100,0

2014. aastal 91% ja 2015 aastal 96% ravile pöördujatest sai diagnoosiks „Opioidide tarvitamisest tingitud käitumis- ja psüühikahäire“ (F11), teiste diagnoosikoodidena oli välja toodud F12 (kannabinooidide tarvitamisest tingitud käitumis- ja psüühikahäired), F15 (muude stimulatide tarvitamisest tingitud käitumis- ja psüühikahäired) ning F19 (mitmete või muude psühhoaktiivsete ainete tarvitamisest tingitud käitumis- ja psüühikahäired).

### 3. Narkootikumid

Peamine tarvitatav narkootikum oli ravile pöördunutel fentanüül/3-metüülfentanüül. Fentanüüli/3-metüülfentanüüli tarvitajate % kasvas stabiilselt NARISe esimesest tööaastast 2008. aastal kuni aastani 2013. (57%-lt 81%-ni), kuid 2014 ja 2015. aastal on toimunud fentanüüli tarvitajate osakaalu langus (vastavalt 76,5% ja 68,3%). Heroiini tarvitas oma sõnade kohaselt nii 2014, kui 2015 aastal 5% ravile pöördunutest. Kokkuvõtvalt võib öelda, et põhiainena tarvitas opiaate üle 90% narkomaaniravile pöördunutest. Metadooni, kui illegaalselt saadud ravimi tarvitajaid oli 2012. aastal 32 isikut ja 2013. aastal 29 isikut ning 2014. aastal 26 isikut. 2015. aastal on andmekogu andmete järgi hüppeliselt kasvanud metadooni tarvitajate arv - 8%-lt 18%-le. Selline hüpe on arvatavasti aga eksitav ja tekkinud andme-esitajapoolse eksimuse tõttu. Andmetest nähtub, et 58-st metadooni, kui põhiuimastit tarvitanud isikust 55 on ravil viibinud Tallinna

Vanglas, mistõttu on alust arvata, et Tallinna Vangla on metadooni lugenud põhiuimastiks kõigil neil, kellele see on määratud raviks. Nii NARISE juhendis, kui andmeesitajate koolitusel on andmeesitajaid instrueeritud lugema põhiuimastiks vaid illegaalset metadooni, kuid tundub, et seda nõuet pole antud juhul arvestatud.

Amfetamiinisõltlasi kõigi ravile pöördujate hulgas oli väga vähe – 2014. aastal 3,4% ja 2015. aastal vaid 2% (tabel 7, lisa 2 tabel 5). Amfetamiinisõltlaste osakaal ravile pöördunute seas on väga väike seetõttu, et Eestis ei ole endiselt saada spetsiifiliselt amfetamiinisõltuvusele suunatud raviteenuseid.

**Tabel 7.** Põhinarkootikum tarvitajad soo ja ravistaatuse järgi 2014-2015

	2014											
	Kõik ravile pöördujad						Esmakordselt ravile pöördujad					
	Mees		Naine		Kokku		Mees		Naine		Kokku	
	n	%	n	%	n	%	n	%	n	%	n	%
Heroiin	14	5,6	4	5,4	18	5,6	2	4,26	0	0,0	2	3,3
Metadoon	18	7,2	8	10,8	26	8,0	0	0,0	0	0,0	0	0,0
Fentanüül/TMF	189	75,6	59	79,7	248	76,5	39	83,0	13	100,0	52	86,7
Kokaiin	1	0,4	0	0,0	1	0,3	0	0,0	0	0,0	0	0,0
Amfetamiin	9	3,6	2	2,7	11	3,4	2	4,3	0	0,0	2	3,3
Kanep	8	3,2	1	1,4	9	2,8	4	8,5	0	0,0	4	6,7
Muu	11	4,4	0	0,0	11	3,4	0	0,0	0	0,0	0	0,0
Kokku	250	80,1	74	19,9	324	100,0	47	78,3	13	21,7	60	100,0
	2015											
	Kõik ravile pöördujad						Esmakordselt ravile pöördujad					
	Mees		Naine		Kokku		Mees		Naine		Kokku	
	n	%	n	%	n	%	n	%	n	%	n	%
Heroiin	15	6,0	1	1,4	16	5,0	3	6,3	0	0,0	3	4,7
Metadoon	50	20,1	8	11,4	58	18,2	0	0,0	0	0,0	0	0,0
Fentanüül/TMF	161	64,7	57	81,4	218	68,3	39	81,3	12	75,0	51	79,7
Kokaiin	2	0,8	0	0,0	2	0,6	0	0,0	0	0,0	0	0,0
Amfetamiin	5	2,0	1	1,4	6	1,9	1	2,0	1	6,3	2	3,1
Kanep	9	3,6	2	2,9	11	3,4	3	6,2	2	12,5	5	7,8
Muu	7	2,8	1	1,4	8	2,5	2	4,2	1	6,3	3	4,7
Kokku	249	78,1	70	21,9	319	100,0	48	75,0	16	25,0	64	100,0

Keskmine vanus põhinarkootikumi esmakordsel tarvitamisel oli 2014. aastal 21,5 eluaastat ja 2015. aastal 21,2 eluaastat. Naiste esmakordne põhiuimasti tarvitamine jäi paari aasta võrra varasemasse ikka, kui meestel.

Enamik ravile pöördunudest kasutas oma peamist narkootikumi süstides (2014. aastal 72% ja 2015. aastal 65%), see protsent on varasematel kõikunud pidevalt 70 ja 80 vahel võtmata kindlat suunda. 2015. Aasta tavapärasest madalamat süstimise ja kõrgemat suukaudu/joogina tarvitanud ravialuste arv võib olla selgitatav sellega, et Tallinna Vangla oli lugenud ravialuste põhiuimastiks legaalse metadooni. Oma põhinarootikumi suitsetades või inhaleerides kasutajate hulk erinevatel registriaastatel on olnud kõikuv – kui 2009. aastal oli neid 7,5%, 2010. aastal 12,3%, siis 2011. aastal tarbis põhiuimastit süstides või inhaleerides koguni 19% ravialustest, 2012. aastaks oli see aga taas langenud 15,6%le, 2013. aastal langes uimastit inhaleerinud või suitsetanud ravialuste % veelgi, 13%le, 2014. ja 2015. aastal on taas märgata mõningast suitsetades/inhaleerides põhinarootikumi kasutajate tõusu (vastavalt 18,5% ja 19,8%). Mingil muul moel tarbis põhinarootikumi mõned protsendid ravile pöördunudest. Esmakordselt ravile pöördujate hulgas oli peamise narkootikumi süstijaid 2015. aastal sama palju, kui kõigi ravialuste seas (tabel 8), kuid oli oma põhiuimastit suitsetades/inhaleerides tarvitanuid oli koguni 38,3% esmakordselt ravile pöördunudest (kõigi ravialuste hulgas jäi see % 20 piirimaile).

**Tabel 8.** Peamise narkootikumi tarvitamise viis 2014-2015

	2014											
	Kõik ravile pöördujad						Esmakordselt ravile pöördujad					
	Mees		Naine		Kokku		Mees		Naine		Kokku	
	n	%	n	%	n	%	n	%	n	%	n	%
Süstimine	180	72,0	52	70,3	232	71,6	28	59,6	8	61,5	36	60,0
Suitsetamine/inhaleer	46	18,4	14	18,9	60	18,5	18	38,3	5	38,5	23	38,3
Suukaudu/joogina	17	6,8	8	10,8	25	7,7	1	2,1	0	0,0	1	1,7
Muu/pole teada	7	2,8	0	0,0	7	2,2	0	0,0	0	0,0	0	0,0
Kokku	250	80,1	74	19,9	324	100,0	47	78,3	13	21,7	60	100,0
	2015											
	Kõik ravile pöördujad						Esmakordselt ravile pöördujad					
	Mees		Naine		Kokku		Mees		Naine		Kokku	
	n	%	n	%	n	%	n	%	n	%	n	%
Süstimine	158	63,5	50	71,4	208	65,2	31	64,6	10	62,5	41	64,1
Suitsetamine/inhaleer	48	19,3	15	21,4	63	19,8	17	35,4	6	37,5	23	35,9
Suukaudu/joogina	38	15,3	3	4,3	41	12,8	0	0,0	0	0,0	0	0,0
Muu/pole teada	5	2,0	2	2,9	7	2,2	0	0,0	0	0,0	0	0,0
Kokku	249	78,1	70	21,9	319	100,0	48	75,0	16	25,0	64	100,0

Kui aastatel 2010-2012 oli igapäevane põhiuimastitarbijate arv langustendentsis – 2010. aastal tarvitas põhiuimastit igapäevaselt 88%, 2011. aastal 79%, 2012. aastal 75% ravile pöördunudest, ning 2013. aastal on langus pidurdunud jäädes 76%le, siis 2014. aastal toimus taas suhteliselt suur

langus igapäevaste tarvitajate protsendis (65,4%), langustendents on jätkunud ka 2015. aastal (60,8%). Harvem, kui korra nädalas tarvitas 2015. aastal oma sõnade kohaselt peamist narkootikumi 2,5% ravile pöördunudest (tabel 9). Esmakordselt ravile pöördunute seas oli igapäevaseid põhiuimasti tarvitajaid mõlemal vaatlusaastal vähem, 43%. Soolise erinevusena võib välja tuua, et meeste seas oli igapäevaseid põhiuimasti tarvitajaid rohkem, kui naiste seas (vastavalt 62% meeste hulgas ja 54% naiste hulgas).

**Tabel 9.** Peamise narkootikumi tarvitamise sagedus 2014-2015

	2014											
	Kõik ravile pöördujad						Esmakordselt ravile pöördujad					
	Mees		Naine		Kokku		Mees		Naine		Kokku	
	n	%	n	%	n	%	n	%	n	%	n	%
Harvem, kui kord nädalas	5	2,0	1	1,4	6	1,9	3	6,4	0	0,0	3	5,0
Vähemalt korra nädalas, kuid mitte iga päev	56	22,4	25	33,8	81	25,0	20	42,6	10	76,9	30	50,0
Iga päev	166	66,4	46	62,2	212	65,4	23	48,9	3	23,1	26	43,3
Pole teada	23	9,2	2	2,7	25	7,7	1	2,1	0	0,0	1	1,7
Kokku	250	80,1	74	19,9	324	100,0	47	78,3	13	21,7	60	100,0
	2015											
	Kõik ravile pöördujad						Esmakordselt ravile pöördujad					
	Mees		Naine		Kokku		Mees		Naine		Kokku	
	n	%	n	%	n	%	n	%	n	%	n	%
Harvem, kui kord nädalas	5	2,0	3	4,3	8	2,5	2	4,2	2	12,5	4	6,3
Vähemalt korra nädalas, kuid mitte iga päev	57	22,9	24	34,3	81	25,4	22	45,8	8	50,0	30	46,9
Iga päev	156	62,7	38	54,3	194	60,8	22	45,8	6	37,5	28	43,7
Pole teada	31	12,5	5	7,1	36	11,3	2	4,2	0	0,0	2	3,1
Kokku	249	78,1	70	21,9	319	100,0	48	75,0	16	25,0	64	100,0

Lisaks põhinarootikumile tarvitas kolmandik ravialustest ka mingit teist sõltuvusainet. Sagedamini oli lisaainetena kasutusel amfetamiin, kanep, fentanüül/TMF. Erinevalt varasematest aastatest, kus alkoholi oli teisese tarvitatava sõltuvusainena välja toonud 1% ringis ravialustest, ei olnud 2014. ja 2015. aastal alkoholi keegi teisese ainena maininud (tabel 10). See ei tähenda aga seda, et ravile pöördunud alkoholi ei tarvita, vaid pigem seda, et alkoholi ei mõisteta kui mainimisväärset sõltuvusainet. Üldiselt võib öelda, et aasta-aastalt langeb andmeesitajate aktiivsus teisese uimasti märkimisel, see aga ei tähenda, et meil ei oleks ainete segatarvitajaid, pigem ei oska ravialused välja tuua seda üht sekundaarset ainet paljude võrdväärsete seast.

**Tabel 10.** Sekundaarse sõltuvusaine tarvitajad soo ja ravistaatuse järgi 2014-2015

	2014											
	Kõik ravile pöördujad						Esmakordselt ravile pöördujad					
	Mees		Naine		Kokku		Mees		Naine		Kokku	
	n	%	n	%	n	%	n	%	n	%	n	%
Heroiin	1	1,6	0	0,0	1	1,3	0	0,0	0	0,0	0	0,0
Metadoon	4	6,3	0	0,0	4	5,0	0	0,0	0	0,0	0	0,0
Fentanüül/TMF	8	12,5	3	18,8	11	13,8	1	12,5	0	0,0	1	10,0
Kokaiin	1	1,6	0	0,0	1	1,3	1	12,5	0	0,0	1	10,0
Amfetamiin	17	26,6	11	68,8	28	35,0	3	37,5	2	100,0	5	50,0
Kanep	22	34,4	1	6,3	23	28,8	2	25,0	0	0,0	2	20,0
Alkohol	0	0,0	0	0,0	0	0,0	0	0,0	0	0,0	0	0,0
Muu	11	17,2	1	6,3	12	15,0	1	12,5	0	0,0	1	10,0
Kokku	64	80,0	16	20,0	80	100,0	8	80,0	2	20,0	10	100
	2015											
	Kõik ravile pöördujad						Esmakordselt ravile pöördujad					
	Mees		Naine		Kokku		Mees		Naine		Kokku	
	n	%	n	%	n	%	n	%	n	%	n	%
Heroiin	1	1,3	0	0,0	1	1,0	0	0,0	0	0,0	0	0,0
Metadoon	1	1,3	0	0,0	1	1,0	0	0,0	0	0,0	0	0,0
Fentanüül/TMF	8	10,7	2	9,1	10	10,3	1	7,7	0	0,0	1	6,7
Kokaiin	0	0,0	0	0,0	0	0,0	0	0,0	0	0,0	0	0,0
Amfetamiin	36	48,0	13	59,1	49	50,5	11	84,6	1	50,0	12	80,0
Kanep	14	18,7	5	22,7	19	19,6	0	0,0	1	50,0	1	6,7
Alkohol	0	0,0	0	0,0	0	0,0	0	0,0	0	0,0	0	0,0
Muu	15	20,0	2	9,1	17	17,5	1	7,7	0	0,0	1	6,7
Kokku	75	77,3	22	22,7	97	100,0	13	86,7	2	13,3	15	100,0

Viimastel aastatel on stabiilselt üle 90% Tallinna/Harjumaal ravialustest kasutanud peamise sõltuvusainena opiaate. Ida-Virumaal on toimunud 2015. aastal põhiuimastina opiaatide kasutajate seas langus – kui 2014 tarvitas opiaate 95% ida-Virumaa ravialustest, siis 2015. aastal oli see langenud 88%le. Mujalt Eestist on ravile pöördunud olnud nii vähe, et taolise jaotuse väljatoomine pole otstarbekas. Kanepi tarvitajate osa ravile pöördunutest on erinevatel vaatlusaastatel olnud erinev. Kui 2013. aastal võrreldes 2012. toimus Tallinnas ja Harjumaal kanepitarvitajate hulga mõningane kasv (5,5%-lt 8,4%-le), siis 2014. aastal oli kanepi, kui põhiuimasti tarvitajate arv Tallinnas ja Harjumaal langenud 2,6%-le, 2015. aastaks oli nende hulk kasvanud taas 5% (tabel 11).



**Tabel 11.** Peamise sõltuvusaine tarvitamine elukohapiirkonna lõikes 2014-2015

	2014									
	Harjumaa/Tallinn		Ida-Virumaa		Muu		Pole tead		Kokku	
	N	%	N	%	N	%	N	%	N	%
Opiaadid	138	90,8	132	97,1	4	80,0	22	71,0	296	91,4
Stimulandid	7	4,6	3	2,2	1	20,0	2	6,5	13	4,0
Hallutsinogeenid	3	2,0	0	0,0	0	0,0	2	6,5	5	1,5
Lahustid	0	0,0	0	0,0	0	0,0	1	3,2	1	0,3
Kanep	4	2,6	1	0,7	0	0,0	4	12,9	9	2,8
Kokku	152	51,2	136	45,8	5	1,6	31	10,4	297	100,0
	2015									
	Harjumaa/Tallinn		Ida-Virumaa		Muu		Pole tead		Kokku	
	N	%	N	%	N	%	N	%	N	%
Opiaadid	195	96,1	88	88,0	4	100,0	12	100,0	299	93,7
Stimulandid	1	0,5	7	7,0	0	0,0	0	0,0	8	2,5
Hallutsinogeenid	0	0,0	0	0,0	0	0,0	0	0,0	0	0,0
Lahustid	1	0,5	0	0,0	0	0,0	0	0,0	1	0,3
Kanep	6	2,9	5	5,0	0	0,0	0	0,0	11	3,5
Kokku	203	63,6	100	31,3	4	1,2	12	3,8	319	100,0

#### 4. Sotsiaal-majanduslikud näitajad

Varasematel registri aruande-aastatel on stabiilselt ligi 80% ravile pöördujatest olnud vene rahvusest, 2014. aastal oli see protsent langenud 75-le, et 2015. aastal tõusta taas 80%-le kõigist ravialustest. Eestlaste arv ravialuste seas oli 2015 aastal 14% ning teiste rahvuste esindajaid 4%. Esmakordselt ravile pöördujate hulgas oli 2015. aastal vene rahvuse esindajaid 76% ja eestlasi 18% (tabel 12).

Kui varasematel aastatel oli märgata Tallinnast pärit ravialuste arvu vähenemist ja Ida-Virumaalt pärit ravialuste arvu kasvu, siis 2014. aasta andmetel Tallinnast pärit ravialuste arv on stabiliseerus ning Ida-Virumaalt pärit patsientide arv vähenes. 2015 aastal kasvas Tallinnast pärit ravialuste osa ja jätkas langust Ida-Virumaalt pärit patsientide arv. Seevastu on võrreldes varasemate aastatega kasvanud nende ravialuste arv, kes oma sõnade kohaselt on pärit Harju maakonnast. Esmakordselt ravile pöördunute seas on Tallinnast pärit isikuid rohkem, kui Ida-Virumaalt. Kui 2014. aastal kasvas hüppeliselt Harjumaalt esmakordselt ravile pöördunute arv võrreldes varasemate aastatega, siis 2015. aastal on see number mõnevõrra vähenenud (tabel 13).

**Tabel 12.** Ravile pöördunute rahvus soo ja ravistaatuse järgi 2014-2015

	2014											
	Kõik ravile pöördujad						Esmakordselt ravile pöördujad					
	Mees		Naine		Kokku		Mees		Naine		Kokku	
	n	%	n	%	n	%	n	%	n	%	n	%
Eestlane	43	17,2	13	17,6	56	17,3	5	10,6	4	30,8	9	15,0
Venelane	188	75,2	56	75,7	244	75,3	35	74,5	8	61,5	43	71,7
Muu	19	7,6	5	6,8	24	7,4	7	14,9	1	7,7	8	13,3
Kokku	250	80,1	74	19,9	324	100,0	47	78,3	13	21,7	60	100,0
	2015											
	Kõik ravile pöördujad						Esmakordselt ravile pöördujad					
	Mees		Naine		Kokku		Mees		Naine		Kokku	
	n	%	n	%	n	%	n	%	n	%	n	%
Eestlane	31	12,5	14	20,0	45	14,1	7	14,6	5	31,2	12	18,7
Venelane	207	83,1	54	77,1	261	81,8	38	79,2	11	68,8	49	76,6
Muu	11	4,4	2	2,8	13	4,1	3	6,2	0	0,0	3	4,7
Kokku	249	78,1	70	21,9	319	100,0	48	75,0	16	25,0	64	100,0

**Tabel 13.** Ravile pöördunute elukoht soo ja ravistaatuse järgi 2014-2015

	2014											
	Kõik ravile pöördujad						Esmakordselt ravile pöördujad					
	Mees		Naine		Kokku		Mees		Naine		Kokku	
	n	%	n	%	n	%	n	%	n	%	n	%
Tallinn	52	20,8	23	31,1	75	23,2	15	31,9	2	15,4	17	28,3
Harjumaa	58	23,2	19	25,7	77	23,8	16	34,0	9	69,2	25	41,7
Ida-Virumaa	108	43,2	28	37,8	136	42,0	12	25,5	2	15,4	14	23,3
Muud Eesti piirkonnad	4	1,6	1	1,4	5	1,5	1	2,1	0	0,0	1	1,7
Ei ole teada/puudu	28	11,2	3	4,1	31	9,6	3	6,4	0	0,0	3	5,0
Kokku	250	80,1	74	19,9	324	100,0	47	78,3	13	21,7	60	100,0
	2015											
	Kõik ravile pöördujad						Esmakordselt ravile pöördujad					
	Mees		Naine		Kokku		Mees		Naine		Kokku	
	n	%	n	%	n	%	n	%	n	%	n	%
Tallinn	83	33,3	32	45,7	115	36,1	18	37,5	4	25,0	22	34,4
Harjumaa	69	27,7	19	27,1	88	27,6	17	35,4	6	37,5	23	35,9
Ida-Virumaa	86	34,5	14	20,0	100	31,3	13	27,1	3	18,7	16	25,0
Muud Eesti piirkonnad	1	0,4	3	4,3	4	1,2	0	0,0	2	12,5	2	3,1
Ei ole teada/puudu	10	4,0	2	2,9	12	3,7	0	0,0	1	6,2	1	1,6
Kokku	249	78,1	70	21,9	319	100,0	48	75,0	16	25,0	64	100,0

Aastatel 2010-2015 oli enamik ravile pöördujatest töötud. Töötavate ravialuste arv jäi 2014. aastal alla 20%, kuid 2015. aastaks oli tõusnud 21%-ni. Võrreldes 2014. aastaga on mitte-aktiivsete ravialuste arv kahanenud 16%lt 12%le (tabel 14).

**Tabel 14.** Ravile pöördunute tegevusala soo ja ravistaatuse lõikes 2014-2015

	2014											
	Kõik ravile pöördujad						Esmakordselt ravile pöördujad					
	Mees		Naine		Kokku		Mees		Naine		Kokku	
	n	%	n	%	n	%	n	%	n	%	n	%
Töötav (regulaarne töö)	41	16,4	11	14,9	52	16,1	10	21,3	4	30,8	14	23,3
Töötu	97	38,8	41	55,4	138	42,6	30	63,8	8	61,5	38	63,3
Õpilane/üliõpilane	1	0,4	0	0,0	1	0,3	1	2,1	0	0,0	1	1,7
Majanduslikult mitteaktiivne	38	15,2	13	17,6	51	15,7	1	2,1	1	7,7	2	3,3
Kinnipeetav	71	28,4	9	12,2	80	24,7	5	10,6	0	0,0	5	8,3
Muu	2	0,8	0	0,0	2	0,6						
Kokku	250	80,1	74	19,9	324	100,0	47	78,3	13	21,7	60	100,0
	2015											
	Kõik ravile pöördujad						Esmakordselt ravile pöördujad					
	Mees		Naine		Kokku		Mees		Naine		Kokku	
	n	%	n	%	n	%	n	%	n	%	n	%
Töötav (regulaarne töö)	54	21,7	13	18,6	67	21,0	14	29,2	1	6,3	15	23,4
Töötu	102	41,0	42	60,0	144	45,1	24	50,0	11	68,7	35	54,7
Õpilane/üliõpilane	2	0,8	2	2,8	4	1,2	2	4,2	2	12,5	4	6,2
Majanduslikult mitteaktiivne	33	13,2	7	10,0	40	12,5	6	12,5	2	12,5	8	12,5
Kinnipeetav	55	22,1	6	8,6	61	19,1	1	2,1	0	0,0	1	1,6
Muu	3	1,2	0	0,0	3	0,9	1	2,1	0	0,0	1	1,6
Kokku	249	78,1	70	21,9	319	100,0	48	75,0	16	25,0	64	100,0

Kahel viimasel aastal on põhiharidusega patsientide arv olnud sisuliselt sama, jäädes 55% ligi, keskharidusega patsientide arv on nii 2014, kui 2015 aastal langenud, kuid selle põhjuseks saab taas tuua selle, et osad andmeesitajad on hakanud „pole teada“ valikut võimaldavate küsimuste puhul täitma just seda. Algharidusega väitis end olevat 2014. aastal 7 ravile pöördunud ja 2015. aastal 13 ravile pöördunud. Soolisi erinevusi ravile pöördujate vahel välja tuua pole võimalik. (tabel 15).

**Tabel 15.** Ravile pöördunute haridustase soo ja ravistaatuse lõikes 2014-2015

	2014											
	Kõik ravile pöördujad						Esmakordselt ravile pöördujad					
	Mees		Naine		Kokku		Mees		Naine		Kokku	
	n	%	n	%	n	%	n	%	n	%	n	%
Ei ole koolis käinud	0	0,0	0	0,0	0	0,0	0	0,0	0	0,0	0	0,0
Algharidus	6	2,4	1	1,4	7	2,2	2	4,26	0	0,0	2	3,3
Põhiharidus	132	52,8	44	59,5	176	54,3	25	53,2	9	69,2	34	56,7
Keskharidus	98	39,2	24	32,4	122	37,7	18	38,3	4	30,8	22	36,7
Kõrgharidus	5	2,0	2	2,7	7	2,2	2	4,3	0	0,0	2	3,3
Ei ole teda/puudu	9	3,6	3	4,1	12	3,7	0	0,0	0	0,0	0	0,0
Kokku	250	80,1	74	19,9	324	100,0	47	78,3	13	21,7	60	100,0
	2015											
	Kõik ravile pöördujad						Esmakordselt ravile pöördujad					
	Mees		Naine		Kokku		Mees		Naine		Kokku	
	n	%	n	%	n	%	n	%	n	%	n	%
Ei ole koolis käinud	0	0,0	0	0,0	0	0,0	0	0,0	0	0,0	0	0,0
Algharidus	9	3,6	4	5,7	13	4,1	2	4,2	3	18,8	5	7,8
Põhiharidus	140	56,2	39	55,7	179	56,1	23	47,9	7	43,8	30	46,9
Keskharidus	92	36,9	24	34,3	116	36,4	22	45,8	6	37,5	28	43,7
Kõrgharidus	0	0,0	1	1,4	1	0,3	0	0,0	0	0,0	0	0,0
Ei ole teda/puudu	8	3,2	2	2,8	10	3,1	1	2,1	0	0,0	1	1,6
Kokku	249	78,1	70	21,9	319	100,0	48	75,0	16	25,0	64	100,0

\* Põhihariduse alla käib muuhulgas ka alg-ja põhikooli baasil saadav kutseharidus, millega ei kaasne

keskhariduse saamine

\*\* keskhariduse alla kuulub muuhulgas ka kutseharidus keskhariduse baasil (ilma rakendusliku kõrghariduse tasemeta) ning kutseharidus põhikooli baasil, mis annab keskhariduse.

## 5. Riskikäitumine

Kui 2011. aastal oli alla poole ravi alustanutest tarvitanud viimasel 30 päeval sõltuvusaineid süstides, siis järgneval neljal vaatlusaastal aastal on viimase 30 päeva jooksul sõltuvusaineid süstinud üle poole ravile pöördunutest. Vähemalt korra elus, kuid mitte viimasel aastal oli narkootikume süstinud 2012. aastal 5,1%, 2013. 3,7%, 2014. 5,9% ja 2015. aastal 8,8% ravile pöördunutest. Nende osa, kes oma sõnade kohaselt ei olnud iialgi sõltuvusaineid süstinud aasta aastalt stabiilselt langenud - 2012. aastal oli neid 8,1%, 2013. aastal 7,8% 2014. aastal 5,3% ja 2015. aastal 5,0%. Esimest korda ravile pöördujate seas oli 2012. aastal neid, kes oma sõnutsi polnud kunagi sõltuvusaineid süstinud 20%, 2013. aastal 18% kuid 2014. aastal vaid 8,3%. 2015.

Aastal on esmakordselt ravile pöördunute seas nende %, kes polnud kunagi süstinud taas kasvanud 14%-ni. Viimase 30 päeva jooksul oli esmakordselt ravile pöördunutest sõltuvusainet süstinud 39% 2011. aastal ravialustest, 59% 2012. aastal, 74% 2013. aastal ja koguni 78,3% 2014. aastal ravi alustanutest, 2015. Aastal oli nende arv taas mõnevõrra langenud (70%) (tabel 16).

**Tabel 16.** Ravile pöördunute süstimisharjumus sugude lõikes 2014-2015

	2014											
	Kõik ravile pöördujad						Esmakordselt ravile pöördujad					
	Mees		Naine		Kokku		Mees		Naine		Kokku	
	n	%	n	%	n	%	n	%	n	%	n	%
Ei ole kunagi süstinud	12	4,8	5	6,8	17	5,3	3	6,4	2	15,4	5	8,3
Vähemalt korra elus, kuid mitte viimasel aastal	15	6,0	4	5,4	19	5,9	1	2,1	0	0,0	1	1,7
Jah, viimasel aastal, kuid mitte viimasel 30 päeval	30	12,2	4	5,4	34	10,5	5	10,6	0	0,0	5	8,3
Jah, viimasel 30 päeval	150	60,0	53	71,6	203	62,7	36	76,6	11	84,6	47	78,3
Pole teada	43	17,2	8	10,8	51	15,7	2	4,3	0	0,0	2	3,3
Kokku	250	80,1	74	19,9	324	100,0	47	78,3	13	21,7	60	100,0
	2015											
	Kõik ravile pöördujad						Esmakordselt ravile pöördujad					
	Mees		Naine		Kokku		Mees		Naine		Kokku	
	n	%	n	%	n	%	n	%	n	%	n	%
Ei ole kunagi süstinud	10	4,0	6	8,6	16	5,0	6	12,5	3	18,7	9	14,1
Vähemalt korra elus, kuid mitte viimasel aastal	22	8,8	6	8,6	28	8,8	3	6,3	1	6,2	4	6,2
Jah, viimasel aastal, kuid mitte viimasel 30 päeval	22	8,8	8	11,4	30	9,4	2	4,2	1	6,2	3	4,7
Jah, viimasel 30 päeval	138	55,4	40	57,1	178	55,8	35	73,9	10	62,5	45	70,3
Pole teada	57	22,9	10	14,3	67	21,0	2	4,2	1	6,2	3	4,7
Kokku	249	78,1	70	21,9	319	100,0	48	75,0	16	25,0	64	100,0

Neid, kes väitsid, et pole kunagi jaganud süstalt teiste narkomaanidega oli 2014. aastal 28%, kuid 2015. aastal 21%, esmaste ravile pöördujate seas oli see protsent 2014. aastal 50% ja 2015. aastal 44%. Alla poole kõigist ravile pöördunutest väitis, et on ühist süstalt vähemalt korra elus kasutanud, kuid siinkohal taas võib välja tuua selle, et võrreldes varasemate aastatega on „pole teada“ valikut eelistanud suurem hulk andmeesitajaid. Kui eelnenud vaatlusaastatel võis täheldada, et naised käituvad mõnevõrra riskeerivamalt ja kasutavad sagedamini ühist süstalt, siis 2015. aastal seda erinevust esile tuua pole võimalik (tabel 17).

**Tabel 17.** Ravile pöördunute ühise süstla jagamise harjumus soo ja ravistaatuse alusel 2014-2015

	2014											
	Kõik ravile pöördujad						Esmakordselt ravile pöördujad					
	Mees		Naine		Kokku		Mees		Naine		Kokku	
	n	%	n	%	n	%	n	%	n	%	n	%
Ei ole ühissüstalt kasutanud	68	27,2	23	31,1	91	28,1	22	46,8	8	61,5	30	50,0
On, kuid mitte viimasel 30 päeval	119	47,6	33	44,6	152	46,9	14	29,8	4	30,8	18	30,0
jah, kasutab ühist süstalt	5	2,0	1	1,4	6	1,8	1	2,1	0	0,0	1	1,7
Ei ole teada	58	23,2	17	23,00	75	23,2	10	21,3	1	7,7	11	18,3
Kokku	250	80,1	74	19,9	324	100,0	47	78,3	13	21,7	60	100,0
	2015											
	Kõik ravile pöördujad						Esmakordselt ravile pöördujad					
	Mees		Naine		Kokku		Mees		Naine		Kokku	
	n	%	n	%	n	%	n	%	n	%	n	%
Ei ole ühissüstalt kasutanud	49	19,7	18	25,7	67	21,0	19	39,6	9	56,2	28	43,7
On, kuid mitte viimasel 30 päeval	96	38,5	27	38,5	123	38,6	17	35,4	4	25,0	21	32,8
jah, kasutab ühist süstalt	23	9,2	7	10,0	30	9,4	3	6,2	0	0,0	3	4,7
Ei ole teada	81	32,5	18	25,7	99	31,0	9	18,7	3	18,8	12	18,7
Kokku	249	78,1	70	21,9	319	100,0	48	75,0	16	25,0	64	100,0

## **Kasutatud kirjandus**

1. Narkootiliste ja psühhotropsete ainete seaduse ja sellega seonduvate seaduste muutmise seadus. RT I 2005, 24, 180. <https://www.riigiteataja.ee/akt/895473> (vaadatud 12.05.2014).
2. Narkomaaniaravi andmekogu asutamine ja andmekogu pidamise põhimäärus. RT I 2006, 52, 391. <https://www.riigiteataja.ee/akt/12754176> (vaadatud 12.05.2014).

## LISA1. Narkomaaniaravi andmekogu taust

Riiklik register Narkomaaniaravi Andmekogu alustas oma tööd raviteatiste kogumisega 2008. aasta 01. jaanuaril. Alus sellele andmekogule pandi juba 2005. aastal, kui riigikogus võeti vastu Narkootiliste ja psühhotroopsete ainete seaduse ja sellega seonduvate seaduse muutmise seadus (1). Eelnimetatud seaduse §11' paneb aluse riiklikule registrile, sätestab tema eesmärgi, andmete esitajate ringi ning kirjeldab millisel kujul andmekogu peetakse. Andmekogu täpsem kirjeldus, andmekoosseis ja andmete kogumise kord pandi paika 2006 aastal Vabariigi Valitsuse kinnitatud Narkomaaniaravi andmekogu asutamise ja andmekogu pidamise põhimäärusega (2).

Seaduses on kirjas, et narkomaaniaravi andmekogu asutamise ja pidamise eesmärgiks on narkomaaniaravile pöördunud isikute andmete töötlemine, mis on vajalik narkomaania esinemise analüüsimiseks ja sellealaste tervishoiuteenuste korraldamiseks, narkomaania preventsoonimeetmete kavandamiseks ja nende tõhususe hindamiseks ning narkomaaniaravi statistika korraldamiseks.

Kõigi nende ülesannete täitmiseks kogutakse ravile pöördunute kohta järgmisi andmeid:

- 1) **sotsiaal-demograafilisi andmeid** nagu sugu, sünniaeg (kuu täpsusega), vanus, rahvus, kodakondsus, elamisviis, kooselu uimastikasutajaga, eluaseme tüüp, elukoht, tegevusala, kõrgeim lõpetatud haridustase;
- 2) **raviandmeid** nagu diagnoos RHK-10 järgi (andmekogusse kogutakse andmed isikute kohta, kellele raviarst on pannud põhidiagnoosikoodiks F11-F16, F18-F19 koodi), kaasuv psühhiaatriline diagnoos, ravile pöördumise kuupäev, kavandatav ravi kestus, määratud ravi, määratud ravimid, ravi liik, ravile pöördumise soovitaja, varem saadud narkomaaniaravi, vanus esimest korda narkomaaniaravile pöördumisel;
- 3) **Andmed sõltuvusainete tarvitamise kohta** nagu põhiuimasti nimetus, selle tarvitamise viis ja sagedus, vanus põhiuimasti esmakordsel tarbimisel, teisese uimasti nimetus, teisese uimasti tarbimise viis ja sagedus;
- 4) **Andmed ravialuse riskiva tervisekäitumise kohta** nagu andmed sõltuvusaine süstimise fakti ja sageduse kohta, vanus uimasti esmakordsel süstimisel, ühissüstla kasutamine, ühise süstlanõela kasutamine;
- 5) **Ravi osutanud asutuse ja raviarsti andmeid.**



Nii nagu seadus sätestab on narkomaaniaravi andmekogu anonüümne. Andmekogusse ei koguta isikut üheselt identifitseerida võimaldavaid andmeid, nagu ravialuse nimi, isikukood, täpne sünniaeg või täpne kodune aadress, kuid andmekogusse kogutakse iga ravile pöörduja kohta loodud unikaalne numbriline kood. Selle koodi moodustab arvutiprogramm patsiendi isikukoodist unikaalse tagasipööratamatu matemaatilise valemi põhjal, sealjuures patsiendi isikukoodi arvuti ei säilita mingil kujul. Tänu sellele koodile on võimalik jälgida, kuidas ravi töötab ja kui sageli pöördutakse aja möödudes tagasi ravile ning vältida topeltteatiste registrisse sattumist.

Andmeid peavad Narkomaaniaravi andmekogusse esitama kõik Eestis psühhiaatria tegevusluba omavad tervishoiuteenuse pakkujad, kui nende poole pöördub patsient sõltuvusprobleemiga (välja arvatud alkoholi ja tubakasõltuvus) ja sooviga sellest vabaneda. Selleks täidab raviarst narkomaaniaravi andmekogu jaoks loodud programmis (NARIS) elektroonse ravi alustamise teatise. Ravi lõpetamise teatise saadab raviarst patsiendi kohta, kui patsiendile oli määratud üle 3 kuu pikkune ravi ja see ravi lõppes tervenemisega või katkestati mingitel muudel põhjustel.

Narkomaaniaravi andmekogu andmeid esitatakse igal aastal „Narkomaaniaravi andmekogu aastaaruandena“ siinsetele andmete vajajatele kasutamiseks ning Nakkushaiguste ja Uimastiseire Keskuse grandilepingu alusel Euroopa Narkootikumide ja Narkomaania Seire Keskusele (EMCDDA) iga-aastase statistilise ülevaate raames. Narkomaaniaravi andmekogu andmeid on vastava taotluse esitamisel Sotsiaalministeeriumile, kui andmekogu vastutavale töötlejale, võimalik kasutada ka teadustöök.

**LISA 2. Lisatabelid 2014-2015 aasta Narkomaaniaravi andmekogu andmetest**

**Tabel 1. Ravi alustamise ja lõpetamise teatiste jagunemine vanuse ja soo järgi 2014-2015**

	<b>Mehed</b>															
	<b>2014</b>															
	<b>10-14</b>		<b>15-19</b>		<b>20-24</b>		<b>25-29</b>		<b>30-34</b>		<b>35-39</b>		<b>Üle 40</b>		<b>Kokku</b>	
	<b>N</b>	<b>%</b>	<b>N</b>	<b>%</b>	<b>N</b>	<b>%</b>	<b>N</b>	<b>%</b>	<b>N</b>	<b>%</b>	<b>N</b>	<b>%</b>	<b>N</b>	<b>%</b>	<b>N</b>	<b>%</b>
Ravi alustamise teatised	1	0,4	5	2,0	18	7,2	52	20,8	100	40,0	40	16,0	34	13,6	250	51,3
Ravi lõpetamise teatised	0	0,0	4	1,7	17	7,2	49	20,7	94	39,7	42	17,7	31	13,1	237	48,7
<b>Kokku</b>	1	0,2	9	1,9	35	7,2	101	20,7	194	39,8	82	16,8	65	13,4	487	100,0
	<b>2015</b>															
Ravi alustamise teatised	1	0,4	3	1,2	9	3,6	52	20,9	71	28,5	74	29,7	39	15,7	249	53,8
Ravi lõpetamise teatised	0	0,0	1	0,5	5	2,3	32	14,5	76	35,5	63	29,4	37	17,3	214	46,2
<b>Kokku</b>	1	0,2	4	0,9	14	3,0	84	18,1	147	31,7	137	29,6	76	16,4	463	100,0
	<b>Naised</b>															
	<b>2014</b>															
Ravi alustamise teatised	0	0,0	3	4,1	7	9,5	33	44,6	22	29,7	5	6,8	4	5,4	74	55,6
Ravi lõpetamise teatised	1	1,7	0	0,0	3	5,1	21	35,6	22	37,3	11	18,6	1	1,7	59	44,4
<b>Kokku</b>	1	0,8	3	2,3	10	7,5	54	40,6	44	33,1	16	12,0	5	3,8	133	100,0
	<b>2015</b>															
Ravi alustamise teatised	0	0,0	6	8,6	9	12,9	21	30,0	24	34,3	9	12,9	1	1,4	70	49,3
Ravi lõpetamise teatised	0	0,0	2	2,8	4	5,6	21	29,2	33	45,8	9	12,5	3	4,2	72	50,7
<b>Kokku</b>	0	0,0	8	5,6	13	9,2	42	29,6	57	40,1	18	12,7	4	2,8	142	100,0

<b>Kokku</b>																
<b>2014</b>																
Ravi alustamise teatised	1	0,3	8	2,5	25	7,7	85	26,2	122	37,7	45	13,9	38	11,7	324	52,3
Ravi lõpetamise teatised	1	0,3	4	1,4	20	6,8	70	23,7	116	39,2	53	17,9	32	10,8	296	47,7
<b>Kokku</b>	1	0,3	12	1,9	45	7,3	155	25,0	238	38,4	98	15,8	70	11,3	620	100,0
<b>2015</b>																
Ravi alustamise teatised	1	0,3	9	2,8	18	5,6	73	22,9	95	29,8	83	26,0	40	12,5	319	52,7
Ravi lõpetamise teatised	0	0,0	3	1,1	9	3,2	53	18,5	109	38,1	72	25,2	40	14,0	286	47,3
<b>Kokku</b>	1	0,2	12	1,9	27	4,5	126	20,8	204	33,7	155	25,6	80	13,2	605	100,0

**Tabel 2. Ravialuste jagunemine soo ja vanuse järgi 2014-2015**

	<b>2014</b>														Keskmine	95% UV	Noorim	Vanim						
	<b>10-14</b>		<b>15-19</b>		<b>20-24</b>		<b>25-29</b>		<b>30-34</b>		<b>35-39</b>		<b>Üle 40</b>						<b>Kokku</b>					
	N	%	N	%	N	%	N	%	N	%	N	%	N	%					N	%				
Mehed	1	0,4	5	2,0	18	7,2	52	20,8	100	40,0	40	16,0	34	13,6	250		32,6	31,8-33,4	14	61				
Naised	0	0,0	3	4,1	7	9,5	33	44,6	22	29,7	5	6,7	4	5,4	74		29,1	27,8-30,5	14	49				
<b>Kokku</b>	1	0,1	8	2,5	25	7,7	85	26,2	122	37,7	45	13,9	38	11,7	324		31,8	31,1-32,5	14	61				
<b>2015</b>														Keskmine	95% UV	Noorim	Vanim							
Mehed	1	0,4	3	1,2	9	3,6	52	20,9	71	28,5	74	29,7	39					15,6	249	78,1	34,62	33,85-35,39	14	58
Naised	0	0,0	6	8,6	9	12,9	21	30,0	24	34,3	9	12,9	1					1,4	70	21,9	29,50	28,62-30,37	16	43
<b>Kokku</b>	1	0,3	9	2,8	18	5,6	73	22,9	95	29,8	83	26,0	40	12,5	319	100,0	33,42	32,78-34,07	14	58				

**Tabel 3. Ravi lõpetamise põhjused vanuse ja soo järgi 2014-2015**

	2014															
	Mehed															
	10-14		15-19		20-24		25-29		30-34		35-39		Üle 40		Kokku	
			N	%	N	%	N	%	N	%	N	%	N	%	N	%
Ravi katkestati ravile mitteilmumise tõttu			0	0,0	6	35,3	12	24,5	31	33,0	14	33,3	6	19,4	69	29,1
Ravi katkestati patsiendist mitteolenevatel põhjustel			0	0,0	0	0,0	1	2,0	1	1,1	0	0,0	0	0,0	2	0,8
Ravi lõpetati vastastikusel kokkuleppel tervenemiseta			1	25,0	6	35,3	10	20,4	5	5,3	2	4,8	2	6,5	26	11,0
Tervenemine			0	0,0	0	0,0	4	8,2	7	7,5	4	9,5	2	6,5	17	7,2
Kinnipidamisasutusse sattumine			1	25,0	2	11,8	11	22,5	19	20,2	11	26,2	9	29,0	53	22,4
Muu			2	50,0	3	17,7	11	22,5	31	33,0	11	26,2	12	38,7	70	29,5
Kokku			4	100,0	17	100,0	49	100,0	94	100,0	42	100,0	31	100,0	237	100,0
<b>Naised</b>																
Ravi katkestati ravile mitteilmumise tõttu			0	0,0	1	33,3	7	33,3	4	18,1	4	36,4	0	0,0	16	27,1
Ravi katkestati patsiendist mitteolenevatel põhjustel																
Ravi lõpetati vastastikusel kokkuleppel tervenemiseta					0	0,0	2	9,5	1	4,6	0	0,0	0	0,0	3	5,1
Tervenemine			0	0,0	0	0,0	1	4,8	2	9,1	1	9,1	0	0,0	4	6,8
Kinnipidamisasutusse sattumine			0	0,0	1	33,3	3	14,3	2	9,1	0	0,0	0	0,0	6	10,2
Muu	1	100,0	0	0,0	1	33,3	8	38,1	13	59,1	6	54,6	1	100,0	30	50,9
Kokku	1	100,0	0	0,0	3	100,0	21	100,0	22	100,0	11	100,0	1	100,0	59	100,0
<b>Kokku</b>																
Ravi katkestati ravile mitteilmumise tõttu	0	0,0	0	0,0	7	35,0	19	27,1	35	30,2	18	34,0	6	18,8	85	28,7
Ravi katkestati patsiendist mitteolenevatel põhjustel	0	0,0	0	0,0	0	0,0	1	1,4	1	0,9	0	0,0	0	0,0	2	0,7
Ravi lõpetati vastastikusel kokkuleppel tervenemiseta	0	0,0	1	25,0	6	30,0	12	17,1	6	5,2	2	3,8	2	6,3	29	9,8
Tervenemine	0	0,0	0	0,0	0	0,0	5	7,1	9	7,8	5	9,4	2	6,3	21	7,1
Kinnipidamisasutusse sattumine	0	0,0	1	25,0	3	15,0	14	20,0	21	18,1	11	20,8	9	28,1	59	19,9
Muu	1	100,0	2	50,0	4	20,0	19	27,1	44	37,9	17	32,1	13	40,6	100	33,8
Kokku	1	100,0	4	100,0	20	100,0	70	100,0	116	100,0	53	100,0	32	100,0	296	100,0

2015																
Mehed																
Ravi katkestati ravile mitteamumise tõttu	0	0,0	1	100,0	2	40,0	8	25,0	16	21,1	22	34,9	8	21,6	57	26,6
Ravi katkestati patsiendist mitteamonevatel põhjustel	0	0,0	0	0,0	0	0,0	0	0,0	0	0,0	0	0,0	1	2,7	1	0,5
Ravi lõpetati vastastikusel kokkuleppel tervenemiseta	0	0,0	0	0,0	0	0,0	5	15,6	19	25,0	4	6,4	3	8,1	31	14,5
Tervenemine	0	0,0	0	0,0	0	0,0	0	0,0	2	2,6	1	1,6	2	5,4	5	2,3
Kinnipidamisasutusse sattumine	0	0,0	0	0,0	1	20,0	9	28,1	18	23,6	17	26,9	8	21,6	53	24,8
Muu	0	0,0	0	0,0	2	40,0	10	31,2	21	27,6	19	30,7	15	40,5	67	31,3
Kokku	0	0,0	1	100,0	5	100,0	32	100,0	76	100,0	63	100,0	37	100,0	214	100,0
Naised																
Ravi katkestati ravile mitteamumise tõttu	0	0,0	0	0,0	2	50,0	4	19,1	11	33,3	4	44,4	0	0,0	21	29,2
Ravi katkestati patsiendist mitteamonevatel põhjustel	0	0,0	0	0,0	1	25,0	7	33,3	6	18,2	0	0,0	1	33,3	15	20,8
Ravi lõpetati vastastikusel kokkuleppel tervenemiseta	0	0,0	0	0,0	0	0,0	0	0,0	0	0,0	0	0,0	0	0,0	0	0,0
Tervenemine	0	0,0	0	0,0	0	0,0	3	14,3	2	6,1	0	0,0	0	0,0	5	6,9
Kinnipidamisasutusse sattumine	0	0,0	1	50,0	0	0,0	2	9,5	2	6,1	1	11,1	0	0,0	6	8,3
Muu	0	0,0	1	50,0	1	25,0	5	23,8	12	36,4	4	44,4	2	66,7	25	34,7
Kokku	0	0,0	2	100,0	4	100,0	21	100,0	33	100,0	9	100,0	3	100,0	72	100,0
Kokku																
Ravi katkestati ravile mitteamumise tõttu	0	0,0	1	33,3	4	44,4	12	22,6	27	24,8	26	36,0	8	20,0	78	27,3
Ravi katkestati patsiendist mitteamonevatel põhjustel	0	0,0	0	0,0	0	0,0	0	0,0	0	0,0	0	0,0	1	2,5	1	0,4
Ravi lõpetati vastastikusel kokkuleppel tervenemiseta	0	0,0	0	0,0	1	11,1	12	22,6	25	22,9	4	5,6	4	10,0	46	16,1
Tervenemine	0	0,0	0	0,0	0	0,0	3	5,7	4	3,7	1	1,4	2	5,0	10	3,5
Kinnipidamisasutusse sattumine	0	0,0	1	33,3	1	11,1	11	20,7	20	18,4	18	25,0	8	20,0	59	20,6
Muu	0	0,0	1	33,3	3	33,3	15	28,3	33	30,3	23	31,9	17	42,5	92	32,2
Kokku	0	0,0	3	100,0	9	100,0	53	100,0	109	100,0	72	100,0	40	100,0	286	100,0

**Tabel 4. Määratud ravi soo vanuse ja soo lõikes 2014-2015**

	2014															
	Mehed															
	10-14		15-19		20-24		25-29		30-34		35-39		Üle 40		Kokku	
	N	%	N	%	N	%	N	%	N	%	N	%	N	%	N	%
Asendusravi	0	0,0	2	40,0	9	50,0	31	59,6	71	71,0	29	72,5	25	73,5	167	66,8
Võõrutusravi	0	0,0	0	0,0	2	11,1	10	19,2	10	10,0	2	5,0	1	2,9	25	10,0
Muu	1	100,0	3	60,0	7	38,9	11	21,2	19	19,9	9	22,5	8	23,5	58	23,2
Kokku	1	100,0	5	100,0	18	100,0	52	100,0	100	100,0	40	100,0	34	100,0	250	100,0
	Naised															
Asendusravi			3	100,0	7	100,0	29	87,9	17	77,3	4	80,0	4	100,0	64	86,5
Võõrutusravi			0	0,0	0	0,0	3	9,1	2	9,1	0	0,0	0	0,0	5	6,8
Muu			0	0,0	0	0,0	1	3,0	3	13,6	1	20,0	0	0,0	5	6,8
Kokku			3	100,0	7	100,0	33	100,0	22	100,0	5	100,0	4	100,0	74	100,0
	Kokku															
Asendusravi	0	0,0	5	62,5	16	64,0	60	70,6	88	72,1	33	73,3	29	76,3	231	71,3
Võõrutusravi	0	0,0	0	0,0	2	8,0	13	15,3	12	9,8	2	4,4	1	2,6	30	9,3
Muu	1	100,0	3	37,5	7	28,0	12	14,1	22	18,0	10	22,2	8	21,1	63	19,4
Kokku	1	100,0	8	100,0	25	100,0	85	100,0	122	100,0	45	100,0	38	100,0	324	100,0

<b>2015</b>																
<b>Mehed</b>																
Asendusravi	0	0,0	1	33,3	6	66,7	32	61,5	58	81,7	60	81,1	33	84,6	190	76,3
Võõrutusravi	0	0,0	1	33,3	2	22,2	15	28,9	13	18,3	8	10,8	4	10,3	43	17,3
Muu	1	100,0	1	33,3	1	11,1	5	9,6	0	0,0	6	8,1	2	5,1	16	6,4
Kokku	1	100,0	3	100,0	9	100,0	52	100,0	71	100,0	74	100,0	39	100,0	249	100,0
<b>Naised</b>																
Asendusravi	0	0,0	2	33,3	7	77,8	15	71,4	20	83,3	8	88,9	0	0,0	52	74,3
Võõrutusravi	0	0,0	2	33,3	2	22,2	5	23,8	3	12,5	1	11,1	1	100,0	14	20,0
Muu	0	0,0	2	33,3	0	0,0	1	4,8	1	4,2	0	0,0	0	0,0	4	5,7
Kokku	0	0,0	6	100,0	9	100,0	21	100,0	24	100,0	9	100,0	1	100,0	70	100,0
<b>Kokku</b>																
Asendusravi	0	0,0	3	33,3	13	72,2	47	64,4	78	82,1	68	81,9	33	82,5	242	75,9
Võõrutusravi	0	0,0	3	33,3	4	22,2	20	27,4	16	16,8	9	10,8	5	12,5	57	17,9
Muu	1	100,0	3	33,3	1	5,6	6	8,2	1	1,1	6	7,2	2	5,0	20	6,3
Kokku	1	100,0	9	100,0	18	100,0	73	100,0	95	100,0	83	100,0	40	100,0	319	100,0

**Tabel 5. Peamine tarvitatav sõltuvusaine vanuse ja soo lõikes 2014-2015**

	2014															
	Mehed															
	10-14		15-19		20-24		25-29		30-34		35-39		Üle 40		Kokku	
	N	%	N	%	N	%	N	%	N	%	N	%	N	%	N	%
Opiaadid	0	0,0	3	60,0	13	72,2	48	92,3	94	94,0	38	95,0	29	85,3	225	90,0
Stimulandid	0	0,0	0	0,0	3	16,7	1	1,9	4	4,0	1	2,5	2	5,9	11	4,4
Hallutsinogeenid	0	0,0	0	0,0	0	0,0	1	1,9	1	1,0	1	2,5	2	5,9	5	2,0
Lahustid	0	0,0	0	0,0	0	0,0	0	0,0	0	0,0	0	0,0	1	2,9	1	0,4
Kanep	1	100,0	2	40,0	2	11,1	2	3,9	1	1,0	0	0,0	0	0,0	8	3,2
Kokku	1	100,0	5	100,0	18	100,0	52	100,0	100	100,0	40	100,0	34	100,0	250	100,0
	Naised															
Opiaadid			3	100,0	7	100,0	30	90,9	22	100,0	5	100,0	4	100,0	71	96,0
Stimulandid			0	0,0	0	0,0	2	6,1	0	0,0	0	0,0	0	0,0	2	2,7
Hallutsinogeenid																
Lahustid																
Kanep			0	0,0	0	0,0	1	3,0	0	0,0	0	0,0	0	0,0	1	1,3
Kokku			3	100,0	7	100,0	33	100,0	22	100,0	5	100,0	4	100,0	74	100,0
	Kokku															
Opiaadid	0	0,0	6	75,0	20	80,0	78	91,8	116	95,1	43	95,6	33	86,8	296	91,4
Stimulandid	0	0,0	0	0,0	3	12,0	3	3,5	4	3,3	1	2,2	2	5,3	13	4,0
Hallutsinogeenid	0	0,0	0	0,0	0	0,0	1	1,2	1	0,8	1	2,2	2	5,3	5	1,5
Lahustid	0	0,0	0	0,0	0	0,0	0	0,0	0	0,0	0	0,0	1	2,6	1	0,3
Kanep	1	100,0	2	25,0	2	8,0	3	3,5	1	0,8	0	0,0	0	0,0	9	2,8
Kokku	1	100,0	8	100,0	25	100,0	85	100,0	122	100,0	45	100,0	38	100,0	324	100,0



	2015															
	Mehed															
Opiaadid	0	0,0	2	66,7	8	88,9	46	88,5	69	97,2	71	95,9	37	94,39	233	93,6
Stimulandid	0	0,0	0	0,0	0	0,0	1	1,9	1	1,4	3	4,1	2	5,1	7	2,8
Hallutsinogeenid	0	0,0	0	0,0	0	0,0	0	0,0	0	0,0	0	0,0	0	0,0	0	0,0
Lahustid	0	0,0	0	0,0	0	0,0	0	0,0	0	0,0	0	0,0	0	0,0	0	0,0
Kanep	1	100,0	1	33,3	1	11,1	5	9,6	1	1,4	0	0,0	0	0,0	9	3,6
Kokku	1	100,0	3	100,0	9	100,0	52	100,0	71	100,0	74	100,0	39	100,0	249	100,0
	Naised															
Opiaadid	0	0,0	4	66,7	9	100,0	19	90,5	24	100,0	9	100,0	1	100,0	66	94,3
Stimulandid	0	0,0	0	0,0	0	0,0	1	4,7	0	0,0	0	0,0	0	0,0	1	1,4
Hallutsinogeenid	0	0,0	0	0,0	0	0,0	0	0,0	0	0,0	0	0,0	0	0,0	0	0,0
Lahustid	0	0,0	1	16,7	0	0,0	0	0,0	0	0,0	0	0,0	0	0,0	1	1,4
Kanep	0	0,0	1	16,7	0	0,0	1	4,7	0	0,0	0	0,0	0	0,0	2	2,8
Kokku	0	0,0	6	100,0	9	100,0	21	100,0	24	100,0	9	100,0	1	100,0	70	100,0
	Kokku															
Opiaadid	0	0,0	6	66,7	17	94,4	65	89,0	93	97,8	80	96,4	38	95,0	299	93,7
Stimulandid	0	0,0	0	0,0	0	0,0	2	2,7	1	1,1	3	3,6	2	5,0	8	2,5
Hallutsinogeenid	0	0,0	0	0,0	0	0,0	0	0,0	0	0,0	0	0,0	0	0,0	0	0,0
Lahustid	0	0,0	1	11,1	0	0,0	0	0,0	0	0,0	0	0,0	0	0,0	1	0,3
Kanep	1	100,0	2	22,2	1	5,6	6	8,2	1	1,1	0	0,0	0	0,0	11	3,5
Kokku	1	100,0	9	100,0	18	100,0	73	100,0	95	100,0	83	100,0	40	100,0	319	100,0

**Tabel 6. Põhiuimasti esmakordselt tarvitamise vanus sugude lõikes 2014-2015**

	2014																			Keskmine	95% UV	Noorim	Vanim
	5-9		10-14		15-19		20-24		25-29		30-34		35-39		Üle40		Kokku						
	N	%	N	%	N	%	N	%	N	%	N	%	N	%	N	%	N	%					
Mehed			13	5,2	77	30,8	84	33,6	42	16,8	18	7,2	12	4,8	4	1,6	250		22,2	21,4-23,0	10	46	
Naised			7	9,5	36	48,6	20	27,0	8	10,8	2	2,7	1	1,4	0	0,0	74		19,2	18,1-20,2	12	37	
Kokku			20	6,2	113	34,9	104	32,1	50	15,4	20	6,1	13	4,0	4	1,2	324	100	21,5	20,9-22,2	10	46	
	2015																						
Mehed	6	2,4	26	10,4	79	31,7	64	25,7	33	13,3	20	8,0	15	6,0	6	2,4	249	78,1	21,5	20,5-22,5	9	51	
Naised	0	0,0	5	7,1	34	48,6	16	22,9	9	12,9	5	7,1	1	1,4	0	0,0	70	71,9	20,1	18,8-21,4	11	36	
Kokku	6	1,9	31	9,7	113	35,4	80	25,1	42	12,2	25	7,8	16	5,0	6	1,9	319	100,0	21,2	20,4-22,0	9	51	

