

## Puudega isikute hooldus

Analüüsi ja statistika osakond, sotsiaalministeerium

Sotsiaalhoolekande seaduse § 26 kohaselt seab kohaliku omavalitsuse üksus isiku taotluse alusel hoolduse täisealisele isikule, kes vaimse või kehalise puude tõttu vajab abi oma õiguste teostamiseks ja kohustuste täitmiseks. Hooldust teostab kohaliku omavalitsuse üksuse määratud isik, kellele üldjuhul makstakse ka toetust. Puudega laste hooldamise eest toetuse maksmist korraldab samuti kohaliku omavalitsuse üksus. Toetust makstakse puudega lapse vanemale, eestkostjale või hoolduslepingu alusel last hooldavale isikule.

2017. aasta lõpus oli hooldusel 11 114 puudega isikut, nendest 9648 täisealist ja 1466 last. Hooldamisel olevate täisealiste puudega isikute arv väheneb.

2017. aastal vähenes võrreldes 2013. aastaga hooldamisel olevate puudega täisealiste isikute arv 20,4%<sup>1</sup>. Puudega laste puhul on tendents vastupidine. 2017. aastal kasvas võrreldes 2013. aastaga hooldamisel olevate puudega laste arv 19,8%.

Puude raskusastme järgi oli hooldusel kõige rohkem raske puudega inimesi, kes moodustasid täisealistest hooldatavatest 62,3% ja lastest 65,4%. Erisus hooldamisel olevate täisealiste ja laste puhul on see, et täisealistest ligi kolmandikul on sügav puue, laste puhul on sügava puudega hooldamisel olevaid lapsi ligi 20 protsendipunkti vähem ning ligi ühel viiendikul (2017. aastal 18,8%) hooldusel olevatest lastest oli 2016. aasta lõpus keskmine puue.

**Puudega inimesed, kellele on määratud hooldaja, puude raskusastme järgi, 2013. ja 2017. aasta lõpus**

	Kokku		neist			
			täisealised		lapsed	
	2013	2017	2013	2017	2013	2017
<b>Kokku</b>	<b>13 347</b>	<b>11 114</b>	<b>12 123</b>	<b>9 648</b>	<b>1 224</b>	<b>1 466</b>
sügav puue	4 432	3 630	4 252	3 442	180	188
raske puue	8 302	6 966	7 510	6 007	792	959
keskmine puue	275	297	29	21	246	276
puue määramata <sup>1</sup>	338	221	332	178	6	43
<b>Osakaal %des</b>	100	100	100	100	100	100
sügav puue	33,2	32,7	35,1	35,7	14,7	12,8
raske puue	62,2	62,7	61,9	62,3	64,7	65,4
keskmine puue	2,1	2,7	0,2	0,2	20,1	18,8
puue määramata <sup>1</sup>	2,5	2,0	2,7	1,8	0,5	2,9

<sup>1</sup> Siia kuuluvad inimesed, kellel ei ole hooldamise ajaks puue mingil põhjusel määratud. Peamiselt kuuluvad siia need, kelle kohta on esitatud taotlus puude raskusastme tuvastamiseks, kuid otsus ei ole veel vastu võetud, aga hooldusvajadus on tuvastatud. Samuti on siin üks osa selliseid inimesi, kes ei taotle puude raskusastme tuvastamist, kuid vajavad hooldust (eeskätt vanemaealised).

Puudega inimeste hooldajaid, kellele maksti hooldamise eest tasu, oli 2017. aasta lõpus 10318, neist täisealiste hooldajaid oli 9041 ja laste hooldajaid 1309. Arvestuslikult hooldas üks lapse hooldaja 2017. aasta lõpus 1,12 last (2013. aastal 1,1 last).

Täisealiste puudega isikute hooldajatel oli 2017. aasta lõpus hooldada arvestuslikult 1,07 isikut, mis on sama palju kui 2013. aastal.

<sup>1</sup> Vt lisaks 2017. aastal uudiskirjas ilmunud artiklit [Toetus puudega isikute hooldamise eest](#), mis kajastab toetuse maksmist aastatel 2012–2016.

**Puudega inimeste hooldajad, kellele maksti hooldamise eest toetust, 2013. ja 2017. aasta lõpus**

	Hooldajate arv kokku <sup>1</sup>		neist			
			täisealiste inimeste hooldajad		laste hooldajad	
	2013	2017	2013	2017	2013	2017
<b>Hooldajate arv kokku</b>	<b>12 387</b>	<b>10 318</b>	<b>11 308</b>	<b>9 041</b>	<b>1 113</b>	<b>1 309</b>
Hooldajad, kelle eest maksti sotsiaalmaksu	2 280	1 851	1 682	1 329	598	522
Hooldajate osakaal, kelle eest maksti sotsiaalmaksu, %	18,4	17,9	14,9	14,7	53,7	39,9

<sup>1</sup> Hooldajate arv kokku on väiksem täisealiste inimeste ja laste hooldajate summast, kuna mõned hooldajad hooldavad nii last kui ka täisealist.

Puudega inimeste hooldajatele hooldamise eest toetuse maksmise kulutused on püsinud eespool nimetatud aastate võrdluses 4,1–4,2 miljoni euro vahel. Lisaks maksavad kohaliku omavalitsuse üksused mittetöötavate tööealiste hooldajate eest sotsiaalmaksu, mis 2017. aastal ulatus 3,09 miljoni euroni, olles kasvanud 2013. aastaga võrreldes 15,9% ehk 425,1 tuhat eurot. Põhiliselt mõjutas seda sotsiaalmaksu minimaalse kohustuse kasv 95,7 eurolt kuus 2013. aastal 141,9 eurole 2017. aastal.

Samal ajal on hooldajate arv, kelle eest maksti sotsiaalmaksu, ja osatähtsus kõigist hooldajatest, vähenenud. Eeldatavasti on seda mõjutanud tööeas hooldajate hulgas töötavate hooldajate arvu kasv tänu paindlike töövormide võimalustele.

**Puudega inimeste hooldamisega seotud kulutused, 2013 ja 2017, aasta jooksul, (eurot)**

	Kokku		neist			
			täisealiste inimeste hooldamise eest		laste hooldamise eest	
	2013	2017	2013	2017	2013	2017
<b>Kulutused kokku</b>	<b>6 866 153</b>	<b>7 316 126</b>	<b>5 585 639</b>	<b>5 540 424</b>	<b>1 280 514</b>	<b>1 775 703</b>
Toetus puudega inimeste hooldamise eest	4 197 330	4 222 190	3 593 988	3 328 202	603 342	893 988
Hooldajate eest makstud sotsiaalmaks <sup>1</sup>	2 668 823	3 093 937	1 991 651	2 212 221	677 172	881 715
Sotsiaalmaksu osakaal kulutustes, %	38,9	42,3	35,7	39,9	52,9	49,7

<sup>1</sup>Sotsiaalmaksu seaduse §6 lõige 1<sup>1</sup> järgi maksab vald või linn sotsiaalmaksu Eestis elava isiku eest, kes:

- 1) hooldab puudega isikut sotsiaalhoolekande seaduse § 26 alusel ja kellele valla- või linnavalitsus maksab toetust puudega isiku hooldamise eest ning kes ei tööta ega ole riikliku pensioni saaja ega osalise või puuduva töövõimega isik või
- 2) hooldab puudega last ja kellele valla- või linnavalitsus maksab toetust puudega lapse hooldamise eest ning kes ei tööta ega ole riikliku pensioni saaja ega osalise või puuduva töövõimega isik.

2017. aastal maksti toetust puudega inimeste hooldamise eest 199s kohaliku omavalitsuse üksuses, sh täisealiste hooldamise eest 193s (90,6% kohaliku omavalitsuse üksuste arvust) ja laste hooldamise eest 133s omavalitsuse üksuses (65,3% kohalike omavalitsuste arvust). 133s omavalitsuses maksti toetust nii laste kui täisealiste isikute hooldamise eest, 60s ainult täisealiste ja kuues ainult laste hooldamise eest.

**Puudega inimeste hooldamise eest toetust maksnud kohaliku omavalitsuse üksuste arv ja osatähtsus kohaliku omavalitsuse üksuste koguarvust, 2013–2017 (aasta jooksul)**

Aasta	KOVide arv	Toetust maksnud KOVide arv			Toetust maksnud KOVide % KOVide koguarvust		
		Kokku	täisealiste hooldamise eest	laste hooldamise eest	Kokku	täisealiste hooldamise eest	laste hooldamise eest
2013	226	218	208	156	96.5	92.0	69.0
2014	215	207	199	150	96.3	92.6	69.8
2015	213	206	197	149	96.7	92.5	70.0
2016	213	202	196	144	94.8	92.0	67.6
2017	213	199	193	139	93.4	90.6	65.3
2017 <sup>1</sup>	79	76	73	72	96.2	92.4	91.1

<sup>1</sup> Haldusreformijärgse haldusjaotuse järgi

Ühe väljamakse keskmise suurus kohaliku omavalitsuse üksuste lõikes erineb kordades, ulatudes 2017. aastal 15,34 eurost 132,68 euroni (vahe enam kui 8,6 kordne). Keskmisest (31,62 eurot) väiksemat summat maksti 133s kohaliku omavalitsuse üksuses, mis on 66,8% toetust maksnud omavalitsuse üksuste arvust.

Keskmine väljamakse suurus täisealiste isikute hooldamise eest oli samal aastal 28,59 eurot. Sellest väiksemat toetust maksti 132s kohaliku omavalitsuse üksuses (68,4% täisealiste isikute hooldamise eest toetust maksnud KOVidest). Üle poolte (53,4%) täiealiste isikute hooldamise eest toetust maksnud kohaliku omavalitsuse üksustes oli keskmine väljamakse kuni 25 eurot.

Keskmine väljamakse laste hooldamise eest oli 52,21 eurot, ulatudes 15,93 eurost 150 euroni. Kõige rohkem oli neid kohaliku omavalitsuse üksusi, kus väljamakse oli üle 50 euro (36 omavalitsust ehk 25,9% KOVidest, kus maksti toetust laste hooldamise eest).

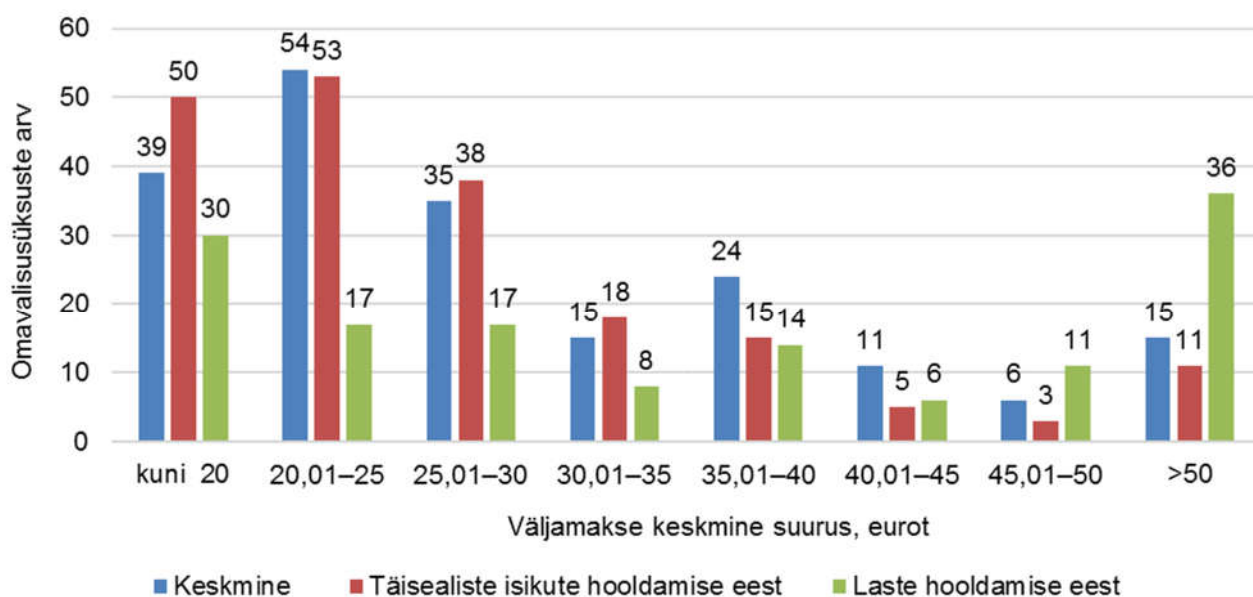
**Keskmine väljamakse suuruse erinevus kohalike omavalitsusüksuste vahel, 2013 ja 2017 (aasta jooksul)**

	Väljamakse suurus, eurot					
	Keskmine		täisealiste hooldamise eest		laste (0–17) hooldamise eest	
	2013	2017	2013	2017	2013	2017
Minimaalne	14.59	15.34	14.44	15.34	14.31	15.93
Maksimaalne	57.64	132.68	48.40	145.00	113.00	150.00
<b>Keskmine</b>	<b>25.59</b>	<b>31.62</b>	<b>24.02</b>	<b>28.59</b>	<b>41.91</b>	<b>52.21</b>

<sup>1</sup> Väljamakse suurus sõltub toetuse suuruselt, toetuse maksmise perioodist (kas toetust maksti terve kuu eest või osaliselt) ning hooldatavate arvust (ühel hooldajal võib olla mitu hooldatavat). Toetuse suurus sõltub omakorda omavalitsuse üksuse kehtestatud toetuse määra, mis võib olla diferentseeritud hooldatava puude raskusastme või hooldusvajaduse järgi või selle järgi, kas hooldatav on laps või täisealine. Mõnedes omavalitsuses on toetuse suurus diferentseeritud lapse vanuse järgi.

### Kohaliku omavalitsuse üksuste jaotus keskmise väljamakse suuruse järgi 2017. aastal

Väljamakse suurus, eurot	Toetust maksnud KOVide arv			% -des toetust maksnud KOVide koguarvust		
	Kokku	Täisealiste isikute hooldamise eest	Laste hooldamise eest	Kokku	Täisealiste isikute hooldamise eest	Laste hooldamise eest
<b>Kokku</b>	<b>199</b>	<b>193</b>	<b>139</b>	<b>100</b>	<b>100</b>	<b>100</b>
kuni 20	39	50	30	19,6	25,9	21,6
20,01–25	54	53	17	27,1	27,5	12,2
25,01–30	35	38	17	17,6	19,7	12,2
30,01–35	15	18	8	7,5	9,3	5,8
35,01–40	24	15	14	12,1	7,8	10,1
40,01–45	11	5	6	5,5	2,6	4,3
45,01–50	6	3	11	3,0	1,6	7,9
>50	15	11	36	7,5	5,7	25,9



### Kohaliku omavalitsuse üksuste jaotus väljamakse keskmise suuruse järgi, 2017