

Puudega inimeste hooldus

analüüsi ja statistika osakond, sotsiaalministeerium

Sotsiaalhoolekande seaduse § 26¹ kohaselt seab kohaliku omavalitsuse üksus isiku taotluse alusel hoolduse täisealisele, kes vaimse või kehalise puude tõttu vajab abi oma õiguste teostamiseks ja kohustuste täitmiseks. Hooldust teostab kohaliku omavalitsuse üksuse määratud isik, kellele üldjuhul makstakse ka toetust. Puudega laste hooldamise eest toetuse maksmist korraldab samuti kohaliku omavalitsuse üksus. Toetust makstakse puudega lapse vanemale, eestkostjale või hoolduslepingu alusel last hooldavale isikule.

2018. aasta lõpus oli hooldusel 11 077 inimest, neist 9754 täisealist ja 1323 last (tabel 1). Võrreldes 2014. aastaga vähenes 2018. aastal hooldamisel olevate täisealiste arv 14,0% (s.o 1528 inimese võrra). Puudega laste puhul on tendents vastupidine – hooldamisel olevate laste arv on samade aastate võrdluses kasvanud 4,8% (60 lapse võrra).

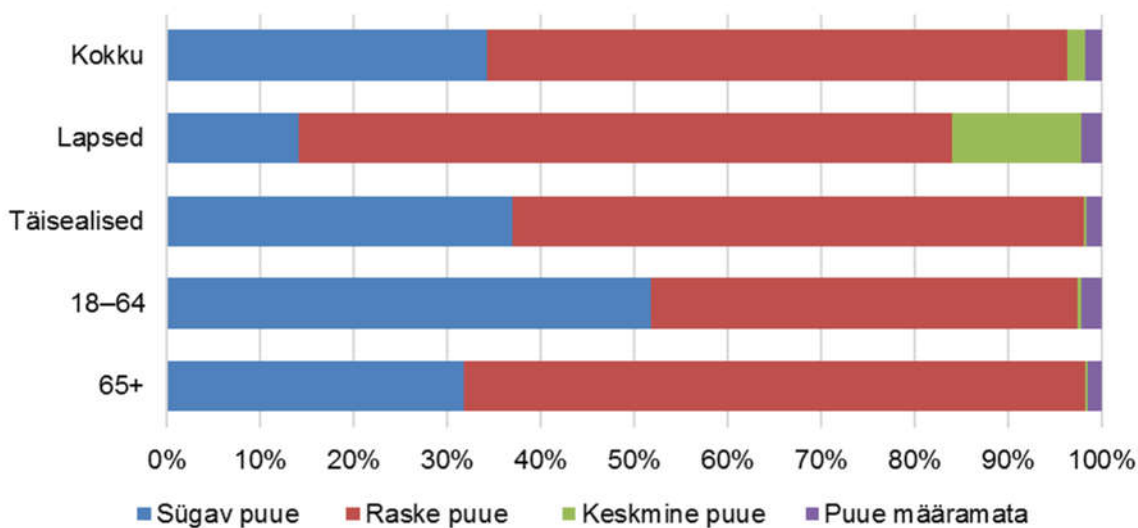
Puude raskusastme järgi oli hooldusel kõige rohkem raske puudega inimesi, kes moodustasid 2018. aasta lõpus täisealistest 61,1% ja lastest 69,9%. Täisealiste puhul oli raske puudega inimesi kõige rohkem 65-aastaste ja vanemate seas – 66,5%.

Tabel 1. Puudega inimesed, kellele on määratud hooldaja, puude raskusastme järgi, 2014. ja 2018. aasta lõpus

	Kokku		Täisealised		sh vanuses				Lapsed	
	2014	2018	2014	2018	18–64		65+		2014	2018
					2014	2018	2014	2018		
Arvuliselt										
Kokku	12 605	11 077	11 342	9 754	2 894	2 500	8 448	7 254	1 263	1 323
sügav puue	4 094	3 790	3 929	3 603	1 303	1 296	2 626	2 307	165	187
raske puue	7 930	6 889	7 116	5 964	1 480	1 140	5 636	4 824	814	925
keskmine puue	301	209	19	26	3	9	16	17	282	183
puue määramata ¹	280	189	278	161	108	55	170	106	2	28
% -des										
Kokku	100	100	100	100	100	100	100	100	100	100
sügav puue	32,5	34,2	34,6	36,9	45,0	51,8	31,1	31,8	13,1	14,1
raske puue	62,9	62,2	62,7	61,1	51,1	45,6	66,7	66,5	64,4	69,9
keskmine puue	2,4	1,9	0,2	0,3	0,1	0,4	0,2	0,2	22,3	13,8
puue määramata ¹	2,2	1,7	2,5	1,7	3,7	2,2	2,0	1,5	0,2	2,1

¹ Siia kuuluvad inimesed, kellel ei ole hooldamise ajaks puue mingil põhjusel määratud. Peamiselt kuuluvad siia need, kelle kohta on esitatud taotlus puude raskusastme tuvastamiseks, kuid otsus ei ole veel vastu võetud, aga hooldusvajadus on tuvastatud. Samuti on siin üks osa selliseid inimesi, kes ei taotle puude raskusastme tuvastamist, kuid vajavad hooldust (eeskätt vanemaealised).

¹ RT I, 30.12.2015, 5



Joonis 1. Puudega inimesed, kellele on määratud hooldaja, puude raskusastme järgi, 2018. aasta lõpus

Puudega inimeste hooldajaid, kellele maksti hooldamise eest tasu, oli 2018. aasta lõpus 10293, neist täisealiste hooldajaid oli 9130 ja laste hooldajaid 1195. Arvestuslikult hooldas üks lapse hooldaja 2018. aasta lõpus 1,11 last (2014. aastal 1,10 last). Täisealiste puudega inimeste hooldajatel oli 2018. aasta lõpus hooldada arvestuslikult 1,07 inimest, mis on sama palju kui 2014. aastal.

Tabel 2. Puudega inimeste hooldajad, kellele maksti hooldamise eest toetust, 2014. ja 2018. aasta lõpus

	Hooldajate arv kokku ¹		sh			
			täisealiste hooldajad		laste hooldajad	
	2014	2018	2014	2018	2014	2018
Hooldajate arv kokku	11 728	10 293	10 611	9 130	1 152	1 195
Hooldajad, kelle eest maksti sotsiaalmaksu	2 059	1 804	1 495	1 358	564	446
Hooldajate osakaal, kelle eest maksti sotsiaalmaksu, %	17,6	17,5	14,1	14,9	49,0	37,3

¹ Hooldajate arv kokku on väiksem täisealiste ja laste hooldajate summast, kuna mõned hooldajad hooldavad nii last kui ka täisealist.

Puudega inimeste hooldamisega seotud kulutused kokku olid 2018. aastal 8,3 miljonit eurot, millest hooldajatele hooldamise eest makstud toetus oli ligi 5 miljonit eurot (59,6% kulutustest). Võrreldes 2014. aastaga kasvasid 2018. aastal hooldamisega seotud kulutused ligi 1,4 miljonit ehk 20,4%. Toetus puudega inimeste hooldamise eest kasvas samas võrdluses 19,1% ehk 795,7 tuhat eurot. Mittetöötavate tööealiste hooldajate eest makstud sotsiaalmaks kasvas samal ajavahemikul veidi kiirema tempoga – 22,4% ehk 613,8 tuhat. Põhiliselt mõjutas seda sotsiaalmaksu minimaalse kohustuse kasv 105,6 eurolt kuus 2014. aastal 155,10 eurole 2018. aastal.

Hooldajate osatähtsus, kelle eest maksti sotsiaalmaksu, on püsinud viimasel viiel aastal 17,5–17,9% vahel. Laste hooldajate osatähtsus on 2018. aastal võrreldes 2014. aastaga

vähenenud 11,7 protsendipunkti võrra, kuid täisealiste hooldajaid on veidi lisandunud (kasv 0,8 protsendipunkti).

Tabel 3. Puudega inimeste hooldamisega seotud kulutused, 2014 ja 2018, aasta jooksul, (eurot)

	Kokku		sh			
			täisealiste hooldamise eest		laste hooldamise eest	
	2014	2018	2014	2018	2014	2018
Kulutused kokku	6 904 188	8 313 719	5 436 205	6 419 782	1 467 983	1 893 937
Toetus puudega inimeste hooldamise eest	4 159 016	4 954 736	3 440 343	3 960 358	718 674	994 378
Hooldajate eest makstud sotsiaalmaks ¹	2 745 172	3 358 983	1 995 862	2 459 424	749 309	899 559
Sotsiaalmaksu osakaal kulutustes, %	39,8	40,4	36,7	38,3	51,0	47,5

¹ Sotsiaalmaksu seaduse § 6 lõige 1¹ järgi maksab vald või linn sotsiaalmaksu Eestis elava isiku eest, kes:

- 1) hooldab puudega isikut sotsiaalhoolekande seaduse § 26 alusel ja kellele valla- või linnavalitsus maksab toetust puudega isiku hooldamise eest ning kes ei tööta ega ole riikliku pensioni saaja ega osalise või puuduva töövõimega isik või
- 2) hooldab puudega last ja kellele valla- või linnavalitsus maksab toetust puudega lapse hooldamise eest ning kes ei tööta ega ole riikliku pensioni saaja ega osalise või puuduva töövõimega isik.

2018. aastal maksti toetust puudega inimeste hooldamise eest 75-s kohaliku omavalitsuse üksuses (94,9% kohaliku omavalitsuse üksuste arvust), sh täisealiste hooldamise eest 72-s (91,1% kohaliku omavalitsuse üksuste arvust) ja laste hooldamise eest 71 omavalitsuse üksuses (89,9% kohaliku omavalitsuse üksuste arvust).

68 omavalitsuses maksti toetust nii laste kui ka täisealiste hooldamise eest, neljas ainult täisealiste ja kolmes ainult laste hooldamise eest.

Tabel 4. Puudega inimeste hooldamise eest toetust maksnud kohaliku omavalitsuse üksuste arv ja osatähtsus kohaliku omavalitsuse üksuste koguarvust, 2014–2018 (aasta jooksul)

Aasta	KOVide arv	Toetust maksnud KOVide arv			Toetust maksnud KOVide % KOVide koguarvust		
		Kokku	täisealiste hooldamise eest	laste hooldamise eest	Kokku	täisealiste hooldamise eest	laste hooldamise eest
2014	215	207	199	150	96,3	92,6	69,8
2015	213	206	197	149	96,7	92,5	70,0
2016	213	202	196	144	94,8	92,0	67,6
2017	213	199	193	139	93,4	90,6	65,3
2017 ¹	79	76	73	72	96,2	92,4	91,1
2018	79	75	72	71	94,9	91,1	89,9

¹ Haldusreformijärgse haldusjaotuse järgi

Arvestuslik keskmine väljamakse suurus kohalike omavalitsuste lõikes erineb kordades, ulatudes 2018. aastal 16 eurost 92,31 euroni (vahe peaaegu 5,8 korda). Keskmisest (37,63 eurot) väiksem väljamakse oli 39 kohaliku omavalitsuse üksuses, mis on 52% toetust maksnud omavalitsuse üksuste arvust.

Keskmine väljamakse suurus täisealiste hooldamise eest oli samal aastal 34,38 eurot, ulatudes 16 eurost 70,66 euroni. Sellest väiksemat toetust maksti 40-s kohaliku omavalitsuse üksuses (55,6% täisealiste hooldamise eest toetust maksnud KOVidest). 40,3% täiealiste hooldamise eest toetust maksnud kohaliku omavalitsuse üksustes oli keskmine väljamakse suurus 20–30 eurot.

Keskmine väljamakse laste hooldamise eest oli 60,38 eurot, ulatudes 17,48 eurost 196,14 euroni. Keskmisest väiksemat summat maksti 48 kohaliku omavalitsuse üksuses, mis on 67,6% laste hooldamise eest toetust maksnud omavalitsuse üksuste arvust.

Kõige rohkem oli neid kohaliku omavalitsuse üksusi, kus väljamakse oli 40–50 euro vahel (16 omavalitsust ehk 22,5% KOVidest, kus maksti toetust puudega laste hooldamise eest).

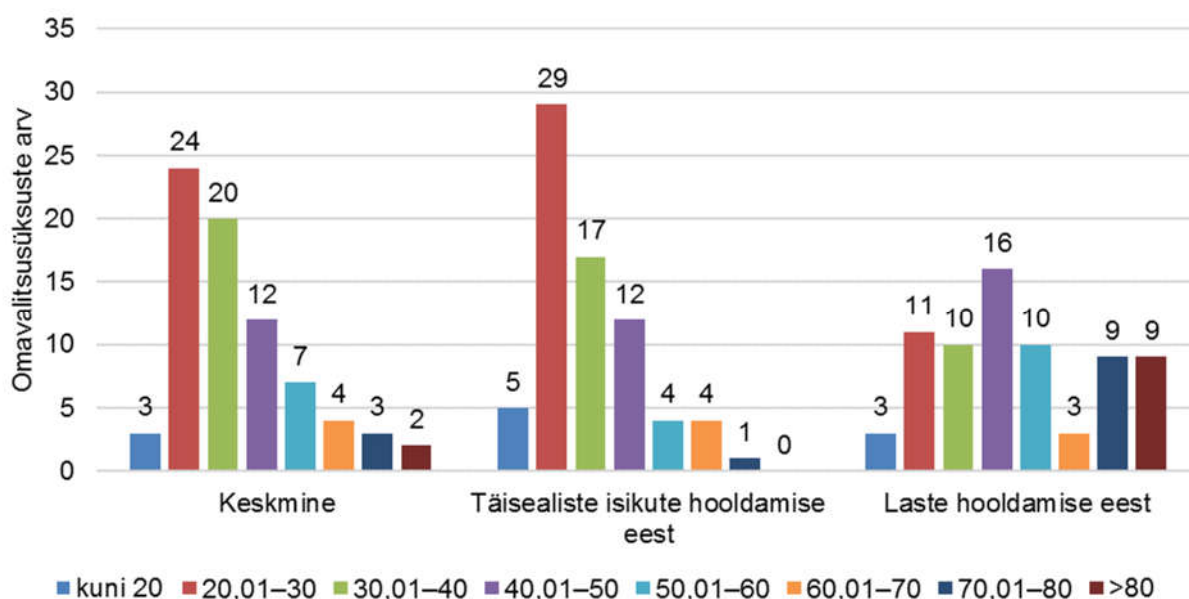
Tabel 5. Arvestuslik keskmine väljamakse suurus, 2014 ja 2018 (aasta jooksul)

	Väljamakse suurus, eurot					
	Keskmine		täisealiste hooldamise eest		laste (0–17) hooldamise eest	
	2014	2018	2014	2018	2014	2018
Minimaalne	14,83	16,00	14,98	16,00	14,20	17,48
Maksimaalne	66,26	92,31	52,90	70,66	120,92	196,14
Keskmine	26,83	37,63	24,57	34,38	47,83	60,38
sh sügava puudega	32,29	43,60	31,28	41,67	56,79	79,86
raske puudega	23,54	34,16	20,84	30,04	48,15	59,94
keskmise puudega	40,60	43,85	15,63	27,40	42,47	45,20
määramata puudega	22,31	37,09	22,06	33,17	24,55	63,86

¹ Väljamakse suurus sõltub toetuse suuruselt, toetuse maksmise perioodist (kas toetust maksti terve kuu eest või osaliselt) ning hooldatavate arvust (ühel hooldajal võib olla mitu hooldatavat). Toetuse suurus sõltub omakorda omavalitsuse üksuse kehtestatud toetuse määrast, mis võib olla diferentseeritud hooldatava puude raskusastme või hooldusvajaduse järgi või selle järgi, kas hooldatav on laps või täisealine. Mõnedes omavalitsuses on toetuse suurus diferentseeritud lapse vanuse järgi.

Tabel 6. Kohaliku omavalitsuse üksuste jaotus keskmise väljamakse suuruse järgi 2018. aastal

Väljamakse suurus, eurot	Toetust maksnud KOV-ide arv			% -des toetust maksnud KOVide koguarvust		
	Kokku	täisealiste hooldamise eest	laste hooldamise eest	Kokku	täisealiste hooldamise eest	laste hooldamise eest
Kokku	75	72	71	100	100	100
kuni 20	3	5	3	4,0	6,9	4,2
20,01–30	24	29	11	32,0	40,3	15,5
30,01–40	20	17	10	26,7	23,6	14,1
40,01–50	12	12	16	16,0	16,7	22,5
50,01–60	7	4	10	9,3	5,6	14,1
60,01–70	4	4	3	5,3	5,6	4,2
70,01–80	3	1	9	4,0	1,4	12,7
>80	2	0	9	2,7	0,0	12,7



Joonis 2. Kohaliku omavalitsuse üksuste jaotus väljamakse keskmise suuruse järgi, 2018